



**ЗАДАНИЕ**  
**ЗА ИЗРАБОТВАНЕ НА ОБЩ**  
**УСТРОЙСТВЕН ПЛАН НА**  
**ОБЩИНА СВИЦОВ**

Изпълнител: „ИНФРАПРО” АД

Управител: .....

арх. Теодор Делев

Май 2013



**ЗАДАНИЕ**  
**ЗА ИЗРАБОТВАНЕ НА ОБЩ**  
**УСТРОЙСТВЕН ПЛАН НА**  
**ОБЩИНА СВИЦОВ**

**Май 2013**



<b>1. Общи положения</b>	<b>5</b>
1.1. Встъпителни бележки	5
1.2. Изисквания към устройственото планиране	6
1.3. Цели и задачи на общия устройствен план	7
1.4. Информационно обезпечаване	8
1.5. Кратка регионална характеристика	9
1.6. Историческа характеристика на урбанистичното развитие на Община Свищов	11
<b>2. Характеристики и състояние на природни, социални, икономически и пространствени аспекти на Община Свищов</b>	<b>12</b>
2.1. Природни условия и ресурси	12
2.2. Демографска характеристика	15
2.3. Обитаване и жилищен фонд	18
2.4. Икономическо развитие и инвестиционна активност	19
2.5. Обществено обслужване	26
2.5.1. Образование и детски заведения	26
2.5.2. Здравеопазване	28
2.5.3. Социални дейности и услуги	30
2.5.4. Култура	37
2.5.5. Спорт	39
2.5.6. Обществено обслужване	40
2.5.7. Обществен ред и сигурност	40
2.5.8. Административно обслужване	40
2.6. Техническа инфраструктура	41
2.6.1. Водоснабдяване	41
2.6.2. Канализация	42
2.6.3. Електроснабдяване	43
2.6.4. Отопление и газоразпределителна мрежа	44
2.7. Комуникационно-транспортна система	45
2.8. Околна среда	47
2.9. Зелена система	54
2.10. Осигуреност на територията с устройствени планове	56
<b>3. Приоритети за развитие на общината и проблеми, които трябва да намерят решение в ОУПО</b>	<b>57</b>

3.1.	Демографско развитие .....	57
3.2.	Обитаване и жилищен сектор.....	57
3.3.	Икономическо развитие .....	58
3.4.	Обществено обслужване .....	58
3.5.	Техническа инфраструктура .....	59
3.5.1.	Водоснабдяване и канализация.....	59
3.5.2.	Електроснабдяване.....	60
3.5.3.	Отопление и газоснабдяване .....	60
3.6.	Комуникационно-транспортна система .....	60
3.7.	Околна среда .....	60
3.8.	Зелена система .....	61
3.9.	Насоки за териториално развитие .....	62
4.	<b>Изисквания за съдържанието, вида и начина на представяне на ОУПО .....</b>	<b>63</b>

## 1. Общи положения

### 1.1. Встъпителни бележки

Заданието за изработване на Общ устройствен план на Община Свищов (ОУПО) е първи етап от процедурата по изготвяне на устройствения план. То се изготвя в изпълнение на договор между Община Свищов и „ИНФРАПРО“ АД, предвид необходимостта от осигуряване на актуална планова основа за развитие на населените места в Общината и на основание чл. 125 от Закон за устройство на територията (ЗУТ). Новият ОУПО ще е основополагащ програмен документ за цялостното устройство на разглежданата територия и важен инструмент при формирането и провеждането на политиката за устойчиво и балансирано развитие на Община Свищов.

Устройственото планиране на населените места е в пряка зависимост от природните, социалните, икономическите, екологичните и пространствени условия и действащата нормативна уредба. Преминаването от централизирана планова икономика към пазарно стопанство и последвалото развитието на частния сектор в производството и обслужването на населението, респ. на законовата уредба към частната собственост, развитието на пазара на недвижими имоти, новите принципи на местно самоуправление и права и отговорности на местната администрация и др., поставят нови изисквания към устройството на населените места и необходимостта от нов подход при определянето на приоритетите за бъдещо развитие и решаването на натрупаните проблеми.

Условията и прогнозите, на база на които са разработени действащите устройствени планове в България, са претърпели значителни промени, поради което управлението и развитието на населените места и необходимият контрол и мониторинг на тези процеси не може да се осъществява чрез тях. Това в най-голяма степен важи за градовете, където се наблюдава натрупване на всички гореспоменати фактори.

Тези тенденции и условия са предпоставка за изготвянето на нов Общ устройствен план на Община Свищов. Първи етап на тези проучвания се явява настоящото планово задание, с което се осигурява методическа и информационна основа за разработването на предварителния проект на ОУПО. Заданието решава следните основни задачи:

- определя методическия подход за разработване на ОУПО;
- определя целите и задачите на ОУПО;
- осигурява основната информационна обезпеченост за състоянието и тенденциите в социално, икономическо, техническо и пространствено развитие;
- предоставя информация за историческото развитие на урбанизираната среда;
- представя регионалната структура и мястото на общината в нея;
- представя актуална информация за природните, социалните, икономическите и пространствените аспекти на община Свищов;
- дава информация за състоянието на околната среда и очакваните въздействия от проекта на ОУПО;
- определя приоритетите и насоките за пространственото развитие на общината;
- определя фазите и етапите за разработване на ОУПО и изискванията към неговото представяне.

## 1.2. Изисквания към устройственото планиране

Липсата на цялостна и последователна политика и практика в България в създаването и прилагането на инструментите на устройственото планиране в годините след прехода, определя изоставането на градовете и общините в тази сфера и незадоволителната им обезпеченост с устройствени планове.

Важен аспект на новия подход в планирането на населените места е включването на всички заинтересовани групи в процеса на планиране и осигуряване на баланс между интересите на различните участници – държавна и общинска администрация, граждани, граждански организации, бизнес и други.

За да отговори на съвременните изисквания към устройственото планиране, ОУПО следва да:

- създаде планова основа за дългосрочно, целесъобразно и балансирано развитие на урбанизираните и неурбанизираните територии;
- осигури цялостното устройство на общинската територия, като определи общата структура на територията, преобладаващото предназначение на съставните и структурните части и общия режим на устройството им, съгласно разпоредбите на ЗУТ и приложимите нормативни актове; неговите предвиждания са задължителни при последващо изготвяне на подробните устройствени планове, с които се конкретизира устройството и застрояването на имотите;
- осигури равнопоставеност на различните участници и заинтересовани страни в процеса на устройствено планиране и прилагане на ОУПО;
- надгради благоприятни тенденции, заложи в предходни устройствени проекти и планове и други проучвания за територията на общината;
- отчете регионалните връзки на общината като потенциал за развитие и отрази решения на инфраструктурни и устройствени проблеми на нейната територия;
- определи разположението на мрежите и съоръженията на техническата инфраструктура на територията на общината и връзките им с териториите на съседните общини и с инфраструктурни мрежи, съоръжения и обекти от национално значение;
- формира комплекс от устройствени мерки и политики, целящи създаване на условия за преодоляване на установени диспропорции в развитието на общинската територия;
- ограничи негативното въздействие на урбанизационните процеси върху околната среда и ценни земеделски земи;
- определи територии с вероятно разпространение на предвидими природни бедствия и необходимите превантивни мерки и начин на устройство и защита;
- създаде устройствени възможности за използване на природните и културно-историческите ресурси за развитие на отдиха и туризма, при отчитане на необходимите мерки, изисквания и режими за опазването им;
- осигури възможности за етапност в реализацията на устройствените предвиждания;
- осигури възможности за реализация на заложените в стратегическите документи по ЗРР цели и приоритети за развитие на общинската територия;
- създаде условия за развитие на публично-частни партньорства в дейностите, осигуряващи социално-икономическото развитие на общината;

- проучи възможностите и предложи решения за целесъобразна реализация на поземления фонд – общинска собственост, при спазване на общите и специфични изисквания и ограничения по отношение земеползването.

За постигане на посочените изисквания, за населените места и землищата им, с ОУПО се определят устройствени зони и самостоятелни терени с устройствен режим, вкл. при необходимост:

- територии (земеделски и горски) без право на промяна на предназначението им;
- територии за превантивна устройствена защита (по чл. 10, ал. 3 на ЗУТ);
- територии с вероятно разпространение на предвидими природни бедствия, свлачищни и ерозионни процеси и необходимите превантивни мерки и начин на устройство и защита;
- територии за прилагане на ландшафтноустройствени мероприятия.

### 1.3. Цели и задачи на общия устройствен план

Целите и задачите на ОУПО Свищов се определят от предназначението на устройствените планове да създават планова основа за дългосрочно, устойчиво устройствено развитие на урбанизираните територии и на териториите извън тях, обвързано със стратегически и устройствени документи от национално, регионално и местно ниво.

Главна цел на ОУПО е създаването на оптимална пространствена и функционална структура за интегрирано и координирано развитие, изграждане и комплексно устройство на общината в хармонично единство на урбанизираните структури със съществуващите природни и антропогенни елементи, специфичните социално-икономически условия и при отчитане на регионалните характеристики.

Постигането на изведената цел се осъществява координирано с реализацията на изведената в Общинския план за развитие на общината визия за периода 2007-2013 г. „Община Свищов - проспериращ образователен, промишлено-аграрен, търговски и транспортен център на река Дунав с национално и европейско значение, запазващ богатото културно-историческо наследство, с възможности за устойчиво социално-икономическо развитие“. Ръководеща за развитието на общинския център е изведената в Интегрирания план за градско възстановяване и развитие визия за развитие на град Свищов до 2020 г. „Свищов - зелен град, с конкурентоспособна икономика, модерна инфраструктура, добър стандарт на живот, отдих и туризъм - дунавски образователен център“.

За постигане на целта на разработката, ОУПО Свищов трябва да реши следните основни задачи:

- да създаде нормативна основа на териториалния обхват за пространственото развитие на общината до 2030 г. и демографското ѝ развитие;
- да определи преобладаващото функционално предназначение на урбанизираните и неурбанизирани територии по структурни единици и изведе пространствени и социални параметри за тяхното устройство;
- да определи вътрешната структура на елементите на функционалните системи „обитаване“, „труд“ и „отдых“, и организацията, йерархичната структура и локализацията на основните елементи от обслужващата сфера;



- да определи йерархията и локализацията на линейните и точковите елементи на комуникационно-транспортната система, параметри и трасета на главната комуникационна мрежа на територията на общината и връзките ѝ с териториите на съседните общини, и възможностите за оптимизацията ѝ;

- да създаде условия за оптимизиране на масовия градски и междуградски транспорт и неговото функциониране;

- да определи развитието, параметрите и провеждането на елементите на инженерните мрежи;

- да организира, диференцира и оразмери елементите на зелената система;

- да създаде условия за поддържане на екологичното равновесие и опазване на природната среда от неблагоприятни антропогенни фактори и да определи допустимото натоварване на естествените рекреационни и други ресурси;

- да определи правила и норми за прилагане на ОУПО.

Изведените цел и задачи на ОУПО поставят изисквания за комплексно и интегрирано развитие на територията на общината и осигуряват мониторинга при реализацията на предвижданията му.

#### 1.4. Информационно обезпечаване

Информационната основа за изработването на проекта за ОУПО включва:

- данните, проучванията, анализите и изведените приоритети и насоки за развитие на общината, включени в настоящото задание;

- опорен план в цифров вид, който ще бъде разработен в първата фаза от изработване на ОУПО;

- актуална информация по отрасли и функционални системи и планировъчни райони, представена от компетентните отдели и служби на общинската администрация, регионалното бюро по статистика, поземлена комисия и други служби и институции, разполагащи с информация, необходима за разработването на ОУПО според оценката на проектантския екип и със съдействието на общинската администрация, която ще бъде предоставена във встъпителната фаза от разработване на ОУПО;

- актуални кадастрални карти за населените места и землищата им, за които има изработени такива, кадастрални планове и/или карти на възстановената собственост на неурбанизираните територии; за територията на град Свищов има изработена кадастрална карта, одобрена със заповед РД 18-10/12.02.2009 г. на Изп. Директор на АГКК, актуална към дата 22.11.2012 г.;

- текстова и графична информация на предшестващи планови разработки за гр. Свищов и селищата в общината;

- планове, програми, стратегии и др. документи, както и проекти за нови документи, имащи отношение към устройственото и стратегическо планиране и управление на общинската територия;

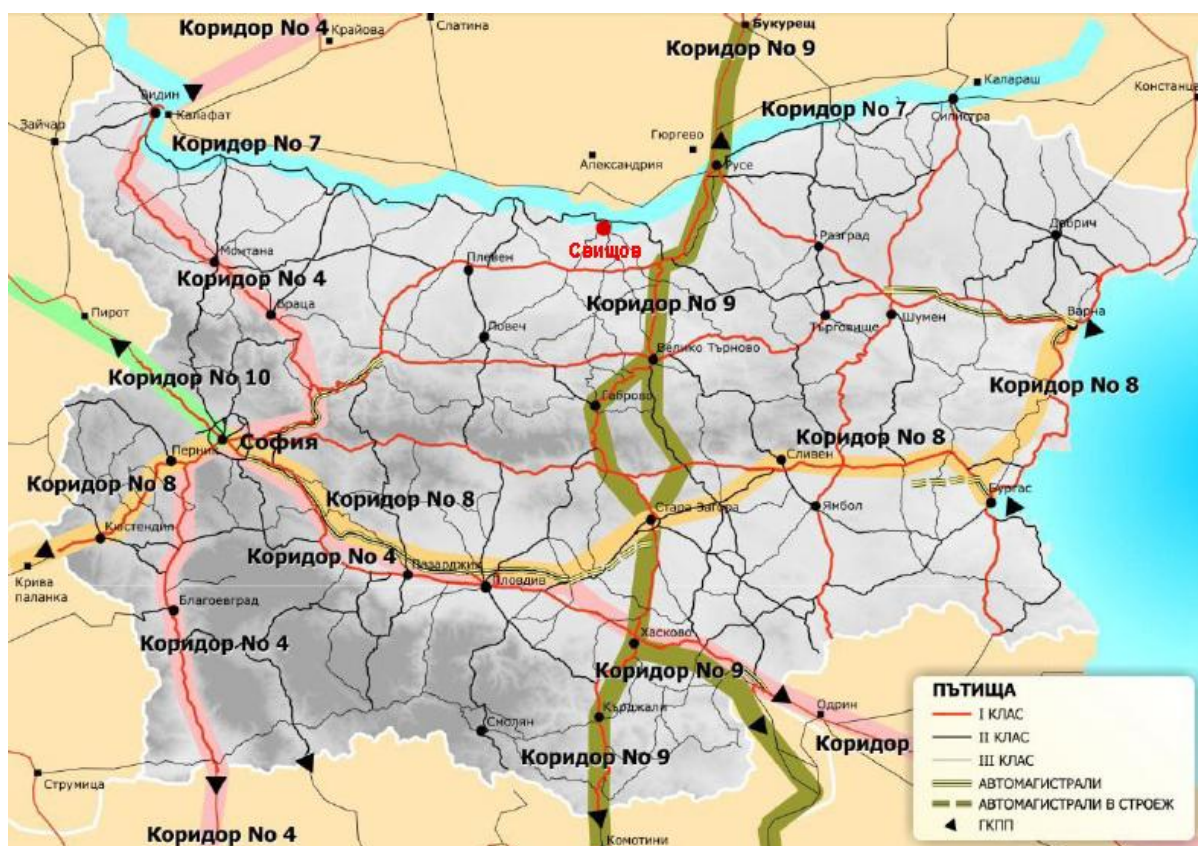
- допълнителна информация при необходимост в процеса на разработването на ОУПО.

### 1.5. Кратка регионална характеристика

Община Свищов заема най-северната част на Великотърновска област и граничи с общините Полски Тръмбеш, Павликени, Ценово (Русенска област), Белене и Левски (Плевенска област). В северна посока общината винаги е граничила с река Дунав, като тук се намира най-южната точка на реката (430 и 37' северна ширина). Градът, център на общината, отстои на 2295 км от нейните извори и на 555 км от плавателното ѝ устие.

Разполагането на Община Свищов на това място на брега на р. Дунав е особено благоприятно за развитието ѝ. Тук реката се вдава в Дунавската хълмиста равнина и има условия за осъществяване на най-пряката връзка от Дунав през старопланинските проходи с долината на р. Марица и Егейско море съответно с Гърция и Турция, а оттам и към Близкия Изток. Вследствие на това, а също и на развитието на обществено-политическите условия в страната и протичащите процеси на евроинтеграция, значението на града и общината непрекъснато нараства. Градът и пристанището вече не са с „периферно“ разположение благодарение на изгражданите европейски транспортни коридори. Това дава предпоставка за разширяване на търговската дейност по р. Дунав, което налага реконструкция, модернизация и разрастване на пристанището на града.

Близостта на общината до транспортни коридори № 7 (речен маршрут „Рейн - Майн – Дунав“) и № 9 (Хелзинки - Санкт Петербург - Псков - Витебск - Киев - Любашевка - Кишинев - Букурещ - Русе - Димитровград - Александруполис), и магистрала „Хемус“ (на 56 км от проектното ѝ трасе) определят благоприятни перспективи за развитието ѝ. За това спомага и близостта на територията на Република Румъния и изградената фериботна връзка Свищов - Зимнич. Град Зимнич е на 40 км. от гр. Александрия, който се намира на основната пътна артерия на страната (Букурещ - Тимишоара - Арад), която е част от международни инфраструктурни коридори.



**фигура 1. Европейски транспортни коридори, преминаващи през територията на България.** Източник: Актуализиран документ за изпълнение на регионалния план за развитие на СЦР 2011-2013 г.

Община Свищов е част от Област Велико Търново и се явява вторичен опорен център на растеж след основния център Велико Търново - Горна Оряховица. Категоризацията на общините от Област Велико Търново според показателите по чл. 6 от ЗРР, съгласно Програмата за реализация на дейности в районите за целенасочена подкрепа 2010-2013 г. поставя Община Свищов в V категория (общини с 4 показател).

В Националната концепция за пространствено развитие 2013-2025 е изведена категоризация на центровете в България и гр. Свищов е определен като център с регионално значение от трето ниво сред полюсите на растеж в областта, а направление Свищов – Велико Търново формира второстепенна ос на развитие.

Общината се състои от 1 град и 15 села, а град Свищов е естествен център на общината. Към него гравитират и населените места от съседните общини - Никопол, Белене, Ценово и др. По големина гр. Свищов е в групата на средните градове в страната (30157 д. 2011 г. по данни на НСИ). По функции общинският център е с промишлено-транспортни и образователни функции. Степента на урбанизация на Община Свищов (т.е. процентът на градско население) е 70,6%, което е приблизително равно на средното за областта - 69,3% (по данни на НСИ към 01.02.2011 г.).

Според европейската класификация на урбанистичните ядра (FUA Regional-Local) гр. Свищов е в категорията средни градове центрове с регионално значение, което отразява потенциала му за развитие като балансиращ агломерационен център в рамките на Област Велико Търново, концентрирайки различен спектър от административни, обществени, социални, икономически, транспортни, туристически и рекреационни функции. Това ще спомогне за полицентрично развитие на областта и

облекчаване на урбанизационния натиск върху ядрото Велико Търново – Горна Оряховица. Този потенциал е отразен и в Методическите насоки за разработване на Национална концепция за пространствено развитие на Р България за периода до 2025 г., където е отчетена необходимостта от стимулиране развитието на средните градове в периферните райони чрез инструментариума на НКПР, което да компенсират липсата на големи градове и да окаже благоприятно въздействие върху развитието на по-изоостаналите селски територии.

В регионален мащаб общинският център Свищов е поставен в позицията на периферен град поради отсъствието на директни и ефективни транспортни връзки с по-големите икономически и транспортни центрове в страната. Сред основните транспортните артерии, които определят междуселищните връзки на града са Свищов - Полски Тръмбеш - Велико Търново; Свищов - Българене - Плевен - София; Свищов - Бяла - Русе; Свищов - Белене и Свищов - Никопол - Плевен. Това транспортно значение на града благоприятства създаването на възможности за износ на изделия от местната икономика и на цяла Северна Централна България.

#### 1.6. Историческа характеристика на урбанистичното развитие на Община Свищов

Свищов е най-южният град на р. Дунав. Първите заселници в близост до плодородната земя на днешния град са още от средния неолит. Около 45 г. сл. Хр., на 4 км. от Свищов възниква римският лагер Нове (Novae) като седалище на римския легион. Край лагера се оформя градско поселение, което се развива като значителен икономически и кръстопътен център. През Възраждането Свищов се е издигнал като един от първите търговски градове. Търговската улица или т. нар. „чаршия“, заедно с прочутата скеля (пристанището), били средище на най-интензивен живот в града. Свищов е имал три махали – горна (западна), средна (гръцка) и долна (източна).

Съществуват различни хипотези за произхода на името „Свищов“. Някои търсят в него гръцки корен - Sebastokastron, Sbestokastron, Sestos, а други славянски - Svistov по подобие на Velika и Mala Svistovka в Чехия. Твърди се също, че името на града идва от старобългарското Свѣщний (Свящний / Свещний), тъй като в миналото е било поставено приспособление, наподобяващо фар (свещ), което е ориентирало плаващите по реката кораби.

В Свищов още по време на турското владичество през 1856 г.с дарени средства е изградено първото в България читалище - „Еленка и Кирил Д. Аврамови“. Тук през 1853 г. Г. С. Раковски основава Тайното общество, като в устава е залегнала идеята знамето на освободена България да е с 3 цвята - бяло, зелено и червено.

## 2. Характеристики и състояние на природни, социални, икономически и пространствени аспекти на Община Свищов

### 2.1. Природни условия и ресурси

От елементите на природната среда най-осезателно въздействие върху Община Свищов имат поземлените и водните ресурси, а по-слабо горските и неметалните минерални ресурси.

#### *Поземлени ресурси*

Общата площ на Община Свищов е 625,5 км<sup>2</sup> с гъстота на селищната мрежа на 100 км – 2,56. Съотношението по видове територия е следното<sup>1</sup>:

- земеделски територии – 527 924 дка (84,4%);
- горски територии – 28 926 дка (4,6%);
- населени места и други урбанизирани територии – 39 514 дка (6,3%);
- водни течения и водни площи – 24 989 дка (4,0%);
- територии за полезни изкопаеми и депа за отпадъци - 362 дка (0,6%);
- територии за транспорт и инфраструктура – 3 791 дка (6,1 %).

От посочените данни се вижда, че основната част от територията на общината е заета от земеделски земи. Техният относителен дял е значително по-висок от средния за Област Велико Търново. Много по-нисък е делът на горските и други територии.

Урбанизирани територии в землищата на градовете - 2004 г.						
	Площ на общината (дка)	Площ на урб. територии (дка)	% на урб. територии	Площ на града (дка)	Площ на промишл. зони извън града	Площ на други урб. територии (дка)
Град Свищов	109 367	9 718	8,88%	4 862	427	4 004
Община Свищов	625 321	39 289	6,28%	28 629	474	9 363

**таблица 1. Баланс на земята по видове територии и начин на ползване към декември 2004 г. Източник: ОПР гр. Свищов 2007-2013**

Релефът на Община Свищов има слабо хълмист с преобладаващ равнинен характер на територията със средна надморска височина - 150 м. Между Дунавския бряг и "първия праг" на Дунавската равнина се простира обширна тераса, която образува Свищовско-Беленската и Вардимската низини. Освен земеделие, в Свищовско-Беленската низина се развива и промишлена дейност – „Свилоза“, „Свилоцел“, „Републикаконсерв“, „Завода за стоманобетонени конструкции и изделия“ и др. По-високите речни легла на р. Дунав са заети от урбанизираните територии на гр. Свищов.

На юг от дунавския бряг релефът е слабо хълмист, а на места и платовиден, което благоприятства за развитието на селскостопанска дейност. В същото време

<sup>1</sup> Поради естественото си разположение и начин на ползване на земите по параграф 4 от ЗСПЗЗ те са определени като земеделски земи (ниви и лозя).



значителна част от територията край реката е покрита с лъос, което е създавало условия за развитието на широко отворени към реката равнини. В резултат на многогодишното антропогенно влияние и корекции на релефа, част от компонентите на околната среда и структурата на ландшафтите в Община Свищов са променени, ограничени или унищожени. Наред с равнините особено място в релефа заемат свлачищата. Спецификата на геоложкия строеж на терена и непосредствената граница на общината с р. Дунав обуславят геоекологични проблеми, свързани със свлачища и регресивна ерозия. На територията на общината са локализирани 30 свлачища. От тях 21 са на територията на гр. Свищов и землището му, 3 от тях се намират в района на с. Вардим и 6 при с. Ореш. По своя характер те са активни и консолидирани. Поради липсата на целенасочена и системна политика за извършване на укрепителни и дренажни дейности, е необходимо активно участие в управлението на геоморфоложките процеси и финансиране на антисвлачищни мероприятия.

Негативна тенденция, която се наблюдава за земеделските територии прави е намаляването на обработваемата земя и нарастването на пустеещите земи, което при качеството на ресурса е недопустимо.

Почвеното богатство на територията е изключително важно за развитие на земеделието. На територията на Община Свищов преобладават карбонатни черноземни, по-малко ливадни черноземни, алувиално-ливадни и други почви. Почвите са богати на хранителни вещества и при съответните агротехнически мероприятия дават богата реколта. На места се отчитат и негативни тенденции за деградиране на структурата на черноземните почви. Значителна част от обработваемата земя в общината е подходяща за отглеждането на зърнени и зеленчукови култури, лозя, захарно цвекло и др. По протежението на р. Дунав се простират ливадно-блатни почви, при които се наблюдава високо ниво на подпочвените води, което не позволява отглеждането на земеделски култури, а само топови и върбови насаждения.

Освен почвеното богатство за развитието на селското стопанство, от значение са климатичните и водните ресурси. В изследваната територия са характерни условията на умерено-климатичния пояс, което благоприятства развитието на всички растения с относително по-малка топлолюбивост. Това е характерно за зърнените, зеленчуковите култури, слънчогледа, захарното цвекло, лозата и др.

#### *Водни ресурси*

Водният потенциал на Община Свищов е значителен. В хидрографско отношение землището на общината спада към басейна на р. Дунав. Макар и гранична, р. Дунав има важно значение за развитието на стопанството. България граничи с долното ѝ течение, а режимът на нейния отток е в пряка зависимост от климатичните условия в горното и средното течение. Максимумът е през м. май, а минимумът през м. октомври. Реката се използва не само за транспортни дейности, но и като технологическо средство в химическата промишленост (в „Свилоса” и „Свилоцел”).

В миналото е изградена напоително-отводнителна система в Свищовско-Беленската низина, която обхваща 150 хил. дка земя. В момента напоителните мероприятия са намалени поради високата цена на водата и влошените ѝ качества. При евентуално подобряване, дунавските води могат да се използват за напояване както на Свищовско-Беленската и Вардимската низини и заобикалящите ги земи, така и по-големи ареали от вътрешността на Дунавската хълмиста равнина.

Броят и големината на повърхностно течащите води през землището на общината са незначителни - източно от гр. Свищов в р. Дунав се влива р. Янтра, а в най-югозападната част на общината преминава р. Осъм. Съществуващите къси и малки рекички, формиращи дерета, се пълнят с вода само през пролетта, когато се топят снеговете и има обилни валежи. В непосредствена близост до тях, в овразите и долищата има множество извори, които населението отдавна познава и използва, но е наложително да се извършат ремонтно-възстановителни работи при някои от тях.

На много места в покритите с лъсови наслаги мергелни глини се създават условия за натрупване на подпочвени води, които все още не са проучени добре. Значителни количества са акумулирани и в Свищовско-Беленската и Вардимската низини на дълбочина от 0,5 до 1,5 м. и представляват основен източник на водоснабдяване на града и селищата на общината. Все още не са напълно изследвани водите от дълбоките подпочвени слоеве, които при сондиране излизат на повърхността.

В Свищовската община има и находища на минерални извори. В с. Овча могила минералните води са с температура 45<sup>0</sup> С и са с повишено съдържание на хлорни, сулфатни, натриеви, калциеви и флуорни съединения. В изградените балнеолечебни заведения се лекуват заболявания на опорно-двигателния апарат, неврологични, гинекологични, стомашно-чревни, чернодробно-жлъчни и др.

При дълбоко сондиране през 1969 г. в околностите на гр. Свищов е открита минерална вода с високи лечебни свойства. Изворът не е каптиран и не се използва за балнеоложки цели.

Недостатъчна информация относно водните ресурси в Община Свищов показва необходимостта от извършване на цялостно проучване на водите в региона.

#### *Горски ресурси*

В резултат на природогеографските условия и от активната стопанска дейност в Община Свищов се срещат няколко типа растителност. В крайбрежието са разпространени влаголюбиви растителни видове, а в лъсовите ридове и плата - степна и полустепна ливадна и горска растителност.

Горските ресурси са сравнително ограничени. С най-голямо значение за икономиката са насажденията с канадска топола, която е бързорастяща горска култура с добри технико-икономически показатели. Край р. Дунав и островите се срещат естествени върбови и акациеви гори. С много по-малко значение са намиращите се в изследваната територия церови и изкуствено засадени борови гори.

С цел предотвратяване на свлачищните и ерозионни процеси, следва да се продължат дейностите по залесяване и култивиране на територията.

#### *Полезни изкопаеми*

Община Свищов е бедна на полезни изкопаеми, а единствените разкрити са от неруден произход. Геоложкият строеж предопределя наличието на мергели и наносни глини в с. Овча Могила и в с. Горна Студена. Значителни запаси от инертни материали, главно пясък и чакъл, са разположени в близост до р. Дунав и се експлоатират от фирма "Истър". Получаваният чакъл е основен фактор за строителството на единственото предприятие за траверси и др. стоманобетонкови изделия в страната, развивало своята дейност именно в Свищов, което преустанови дейността си през 2012 г.

## 2.2. Демографска характеристика

Днешното демографско състояние на град Свищов и общината е резултат от продължително действие на множество фактори и влияния. Една част от тях са свързани с общи тенденции в демографското развитие на европейските страни, други – със специфичните особености на историческото, икономическото и културно развитие на Република България.

Влияние върху демографското развитие на населението оказват общите за развитите страни демографски процеси – намалена брачност и раждаемост, засилена урбанизация, както и специфичните за развиващи се страни и страни в преход, по-високи нива на смъртност и интензивна външна миграция.

### *Брой и структура на населението*

По данни от последното преброяване (към 01.02.2011 г.) населението на Община Свищов е 42 734 жители, което е 16,5% от населението на Област Велико Търново.

Териториален обхват	Брой
<b>Област ВЕЛИКО ТЪРНОВО</b>	<b>258494</b>
<b>Община СВИЩОВ</b>	<b>42734</b>
гр.Свищов	30157
с.Алеково	625
с.Александрово	218
с.Българско Сливово	1342
с.Вардим	1042
с.Горна Студена	463
с.Деляновци	150
с.Драгомирово	706
с.Козловец	1322
с.Морава	1066
с.Овча Могила	1529
с.Ореш	1693
с.Совата	142
с.Хаджидимитрово	753
с.Царевец	1150
с.Червена	376

**таблица 2. Население на Община Свищов по населени места, 2011 г. Източник: НСИ**

Към 01.02.2011 г. населението на гр. Свищов е 30 157 души, което представлява 70% от населението на Община Свищов, 11,5 % от населението на област Велико Търново и близо 0.4 % от населението на България.

Качественият показател, даващ най-точната оценка за състоянието и перспективата на населението, е неговата възрастова структура.

В периода между двете преброявания са настъпили изменения във възрастовата структура на населението. Налице е продължаващ процес на демографско остаряване, което се изразява в намаляване на абсолютния брой и относителния дял на населението под 15 години и увеличаване на населението на 65 и повече години. През 2001 г. лицата под 15-годишна възраст са били 15.3% от населението на страната, през 2011 г. този дял намалява на 13,2%.



Към 01.02.2011 г. децата до 15 години в Община Свищов са 9,3%, което е с 4 пункта по-ниско от този показател за страната. Този факт е изключително обезпокоителен и предвид прогнозите за задълбочаващ се демографски срив на национално ниво, може да се очаква, че дялът на населението в под трудоспособна възраст, което трябва да се превърне в следващите години в трудов ресурс, ще продължи да намалява. Следователно без механичен прираст общината няма да може да запази дела на трудоспособното си население и ще се задълбочи проблема със застаряването. Тези факти не са видими в ежедневието на общинския център, поради високия процент временно пребиваващи млади хора, които учат в Стопанската академия и създават усещането за „млад град“.

В Община Свищов дялът на населението в трудоспособна възраст (15-64 г.) е над средното за страната – 71,6% от общото население. В България като цяло дялът на населението в тази възрастовата група е нараснал с 0,4% и от 67,9% спрямо 2001 г. е достигнал 68,3%.

По отношение на населението в надтрудоспособна възраст (над 65 години) то е 19,1% от населението на общината, като този дял е по-нисък спрямо средните за страната данни (18,5%).

Община Свищов е с отрицателен коефициент за естествен прираст – 7,5‰.

#### *Етническа принадлежност на населението*

При последното преброяване на населението в България отговорили за етническата си принадлежност са 91% от допитаните, в Община Свищов те са 88%. От отговорилите 92,7% са се самоопределили като етнически българи.

Турската етническа група е втората по численост в Общината. Тя представлява 5,9% от населението на Общината при средна численост за страната 8,8%. 238 човека са се самоопределили като роми, 125 са с друга етническа принадлежност (арменска, руска, румънска и др.), останалите 145 не са се самоопределили.

#### *Население по вероизповедание*

На този въпрос са отговорили 74,8% от населението на Общината. Представители на източноправославното вероизповедание съставляват най-голям процент от населението – 75,9%. Католиците са 7,5%, протестантите – 0,6%, а представителите на мюсюлманското вероизповедание 4,4%.

#### *Семейно положение*

Към 01.02.2011 г. в страната са преброени 2 921 950 (39,7%) неженени/неомъжени, 3 259 954 (44,3%) женени/омъжени, 754 526 (10,2%) овдовели и 428 140 (5,8%) разведени лица като показатели за юридическо семейно положение. Като дял от общото население на общината, тези данни са съответно 45% неженени/неомъжени, 39,6% женени/омъжени, 10,2% овдовели и 5,2% разведени лица или сравнително близки до средните за страната. По показател фактическо семейно положение данните за Община Свищов са съответно: не в брак (не в съжителство) – 55,4%, в брак – 39,1%, в съжителство без брак – 5,5%.

#### *Грамотност и ниво на образованието на населението*

Наблюдението на образователния статус на населението на страната започва от преброяването през 1934 г., като за периода до 2011 г. образователната структура

значително се подобрява. Формира се тенденция на увеличаване на броя на хората с висше и средно образование.

Към 1.02.2011 г. броят на лицата с висше образование в България е 1 348 700 или всеки пети е висшист (19,6%). В сравнение с предходното преброяване относителният дял на висшистите се увеличава с 5,5%. Лицата, завършили средно образование при последното преброяване са 2 990 400 (43,4%), като за последните 10 години увеличението е също 5,5%.

Населението на 7 и повече навършени години по степен на завършеното образование към 01.02.2011 г. в Община Свищов е 95,7% от цялото население на общината.

Най-голям е делът на лицата със завършено средно образование – 49,6% , което е по-висок показател от средния за страната. Висшистите са 15,95% от населението на общината, което е по-ниско от средното за страната. Хората с основно образование съставляват 21,6%, 8% са с начално образование или незавършено начално образование.

За първи път при преброяването през 2011 г. е включена категорията „лица, никога непосещавали училище“. Броят на тези лица съставлява 1,2% от населението на страната, за Община Свищов този процент е доста по-нисък - те са 0,4% (182 лица).

Към 01.02.2011 г. неграмотните лица в България са 112 778, а относителният им дял от населението на възраст 9 и повече навършени години е 1,7%. В Свищов този процент е 0,6% и е значително по-нисък от средния за страната.

#### *Икономическа активност на населението на град Свищов*

Икономическо активното население обхваща всички лица на 15 и повече навършени години, които са заети или безработни.

Към 01.02.2011 г. в страната има 3 282 740 икономически активни лица на възраст между 15 и 64 години или 44,6% от населението на България.

По данни на последното преброяване през 2011 г. икономически активните лица в Община Свищов съставляват 40,9% от населението на 15 или повече навършени години. Икономически неактивните лица на възраст над 15 години са разпределени съответно: 35,3% учащи, 49,9% – пенсионери, 8,4% - лица, ангажирани само с домашни задължения и 6,4% други неактивни.

#### *Безработица*

По данни на Дирекция „Бюро по труда“ – Свищов безработните лица намаляват, което е добър показател в сравнение с нарастващата безработица в страната. 1215 човека са трудово незаетите, регистрирани в Бюрото по труда към април 2012 г. (615 жени и 600 мъже), което е със 113 човека по-малко от регистрираните през същия период за миналата година и 384 по-малко от безработните през април 2010 г. Значително висок дял са продължително безработните лица - малко над 20% от регистрираните (251 лица). 68 са с намалена трудоспособност. Сред регистрираните преобладава групата на безработните в активна възраст от 30 до 50 г. – 42%. 40% от общия брой на регистрираните са на възраст над 50 години. Младежите до 29 години са 209. Повече от половината регистрирани безработни са със средно образование – 57%, 27% са с основно, начално и по-ниско образование. Безработните с висше образование съставляват 16% от регистрираните в Дирекция „Бюро по труда“ – Свищов.

	безработни	пол		заявени СРМ	постъпили на работа	професия		
		жени	мъже			с работническа професия	специалисти	без квалификация
Април.08	972	620	352	39	120	283	276	413
Април.09	1102	662	440	101	111	395	322	385
Април.10	1599	782	817	119	157	665	417	517
Април.11	1328	709	619	119	172	496	342	490
Април.12	1215	615	600	143	271	422	357	436

**таблица 3. Безработица.** Източник: Дирекция „Бюро по труда” - Свищов

### 2.3. Обитаване и жилищен фонд

Към 01.02.2011 г. по данните от преброяването на НСИ се отчита наличие на 13 503 жилищни сгради на територията на Община Свищов, от които 8736 са едноетажни, 4245 – двуетажни, 284 – триетажни, 93 – четириетажни, 67 – пететажни и 78 на шест и повече етажа.

По вида на конструкцията най-голям е дялът на масивните сгради.

Общо жилищата в общината са 21 520 бр., от които 68% са обитавани и съответно 32% - необитавани. Значително по-благоприятни са данните за общинския център – 89% - обитавани и 11% - необитавани.

По период на построяване жилищните сгради в Община Свищов се разпределят съответно : до 1949 г – 2971 бр., 1950-1959 г. – 3002 бр., 1960-1969 г. – 3541 бр., 1970-1979 г. – 2290 бр., 1980-1989 г. – 1123 бр., 1990-1999 г. – 331 бр., 2000-2011 г. – 245 бр.

По отношение на показател „обитавани жилища по наличие на канализация и местонамиране”, данните за Община Свищов са съответно:

Община	Общо	В градовете	В селата
<b>Свищов</b>	<b>14642</b>	<b>9371</b>	<b>5271</b>
Свързани с обществена канализация	10106	9197	909
Свързани с изгребна яма	173	20	153
Свързани със септична яма или друго пречиствателно съоръжение	769	56	713
Свързани с попивна яма	3347	33	3314
Нямат канализация	247	65	182

**таблица 4. Обитавани жилища по наличие на канализация и местонамиране.** Източник: НСИ

По показател „обитавани жилища по източник на водоснабдяване и местонамиране”, данните са:

Община	Общо	В градовете	В селата
<b>Свищов</b>	<b>14642</b>	<b>9371</b>	<b>5271</b>
Обществено водоснабдяване	14176	9320	4856
Собствен водоизточник	36	10	26
Обществено водоснабдяване и собствен водоизточник	364	13	351
Няма източник на вода	66	28	38

**таблица 5. Обитавани жилища по източник на водоснабдяване и местонамиране.** Източник: НСИ

Държавните и общински жилища са относително малък процент (8,15%) от жилищата в града. Към 2010 г. Общината притежава общо 292 бр. жилища – 187 апартамента, 28 къщи, 63 бараки и 7 жилища в с. Совата. От тях във фонд „Резервен“ са отделени 2 бр., а за ведомствени 5 бр. През 1991 г. е построен последният общински блок и към момента няма проекти за нови социални жилища. Извършват се текущи ремонти от обитателите, а при основни ремонти Общината участва пропорционално с всички останали собственици в сградите. През последните години се наблюдава отлив от кандидати за общински жилища, основно поради наличието на много празни жилища в гр. Свищов. Концентрация на общински жилища има в ж.к. „Стоян Ников“ и ж.к. „Симеон Ванков“, които преди 1990 г. са построени предимно за работници (ж.к. „Стоян Ников“ – общо 8 блока, от които 2 за обезщетяване на граждани и 6 за АЕЦ Белене; ж.к. „Симеон Ванков“ – 7 блока, от които бл. 2 за отчуждаване на къщи и останалите 6 за работници). На този етап данните и информацията за общинския жилищен фонд са недостатъчни за задълбочен анализ на този сектор жилища.

Значим проблем по отношение на управлението и поддръжката на жилищните територии представлява разликата в собствеността на жилищата – частна и на имотите - общинска частна, какъвто е случаят при по-голямата част от многофамилните жилищни сгради.

В сравнение с останалите страни от ЕС Община Свищов, както повечето български общини, изостава за момента предимно по отношение на енергийната ефективност и зеленото строителство. Но в последните години активно се предприемат дейности от общината в тази посока - кандидатстване по програми, разяснителни кампании. Наблюдава се и активност сред населението по отношение на желанието им за подобряване средата на обитаване.

Индикатори за тези тенденции са свързани със степента на саниране, нивото на използване на ВЕИ, енергоспестяваща дограма и външна изолация. По отношение на качеството на средата се разглежда и битовата обслуженост, инфраструктурата, видът и качеството на строителството. За оценяване на жилищния фонд е необходимо в бъдеще да се има предвид не само състоянието на сградите, а и заобикалящата ги среда, която влияе значително върху привлекателността и пазарната стойност на жилищата.

Значителна разлика сред градовете в България и тези от Западна Европа се открива в процента на собствени жилища<sup>2</sup>. В Свищов този процент за 2011 г. е 91,85%, а за сравнение в градове като Берлин и Франкфурт процентите не надвишават 20%. В повечето случаи това е и причината за по-успешните жилищни политики, които провеждат тези страни. У нас частната собственост е една от причините за липсата на конкретни мерки и дейности за провеждане на цялостна жилищна политика от страна на общинските администрации и специализираните институции.

#### 2.4. Икономическо развитие и инвестиционна активност

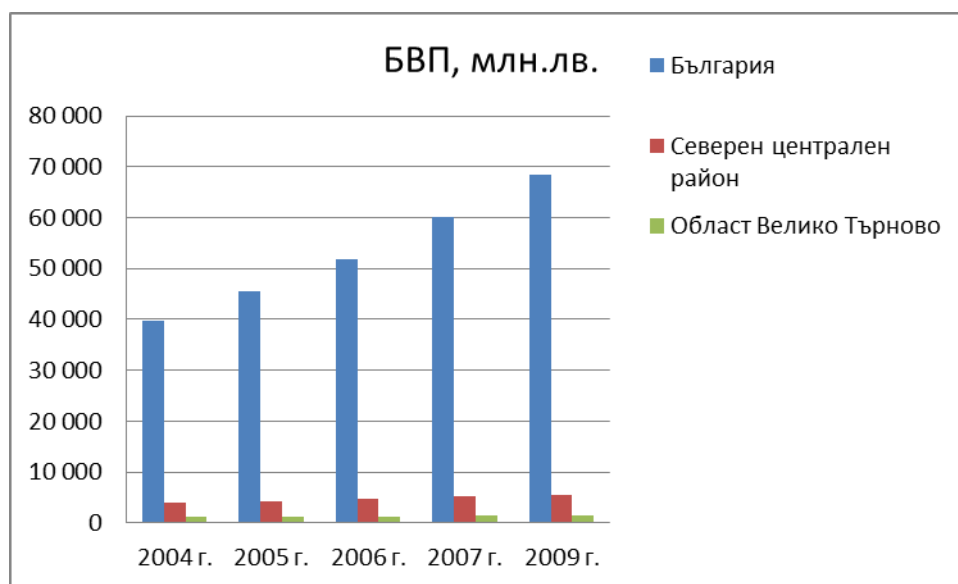
Анализът на някои от основните икономически показатели на област Велико Търново и Община Свищов, поставени в контекст и сравнимост с тези на национално и регионално ниво, дават информация за мястото на общината и региона в

<sup>2</sup> Статистически данни на Eurostat

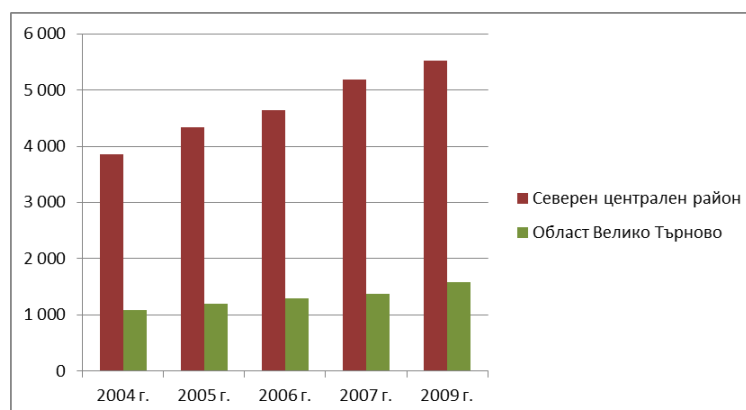
съпоставимост, така че да може да се направи адекватна оценка за базовото състояние, осите на влияние и оцени реалния потенциал при очертаване на бъдещите тенденции за развитие на града.

### **БВП и БДС**

Анализът на данните за Брутният вътрешен продукт и Брутната добавена стойност по основни икономически сектори за периода 2004–2009 г. показва, че Община Свищов се развива в област и регион, който следва положителните тенденции на ръст на БВП и БДС в страната през целия анализиран период, макар и в по-ниски темпове.



**фигура2. БВП в сравнимост за периода 2004-2009 г. Източник: НСИ**



**фигура 3. БДС в сравнимост за периода 2004-2009 г. Източник: НСИ**

### **Нетни приходи от продажби**

През 2011 г. от произведената продукция в област Велико Търново (2147,0 млн. лв.), Община Свищов участва с 12,5%, а от реализирани през 2011 г. в Област Велико Търново приходи от дейност в размер на 3608,7 млн. лв. на Община Свищов се падат 11,9% (по данни на ОСР на Област Велико Търново, 2014-2020).

Нетните приходи от продажби на нефинансовите предприятия в Община Свищов се увеличават и бележат най-високо ниво от 537 515 хил.лв. през 2010 г. в сравнение с

2008 и 2009 г. Най-ниски стойности този показател достига през 2009 г., но данните сочат, че възстановяването е бързо и по-динамично в сравнение с България и СЦР.

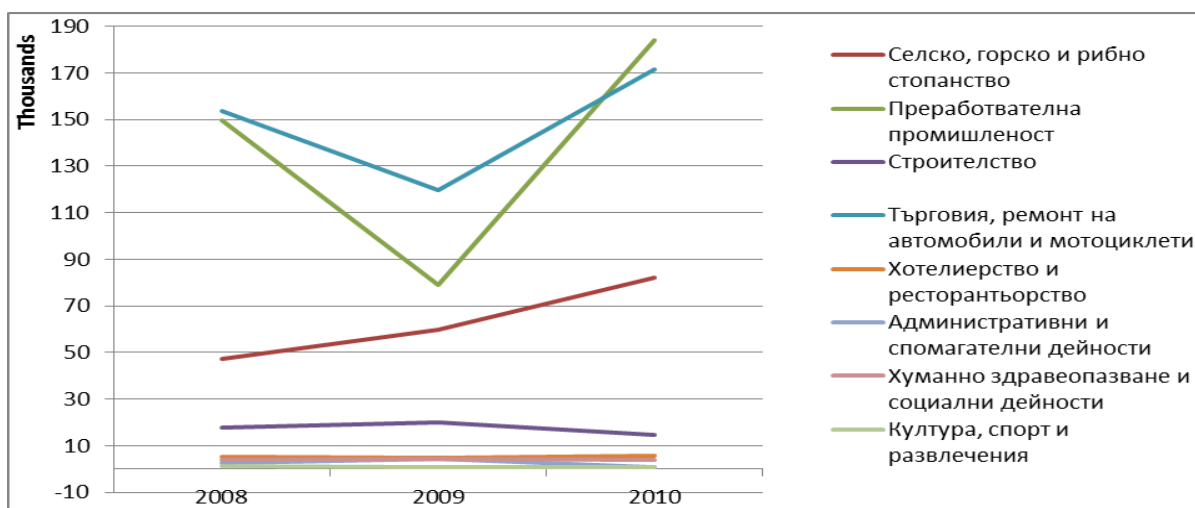
Подобна е тенденцията и за страната, но през 2010 г. все още не са достигнати нивата от 2008 г., а нарастването през 2010 г. спрямо 2009 г. на нетните приходи от продажби е 2,14%. Тази тенденция се запазва и на ниво район, където нарастването за 2010 г. спрямо 2009 г. е 6,11%. Драстично по-голямо е изменението в Община Свищов за същия период – около 44% ръст.

Райони	2008 хил.лв.	2009 хил.лв.	2010 хил.лв.	Изменение през 2010 спрямо 2009 г., %
България	234 326 729	202 297 212	206 623 058	2,14
Северен Централен район	1 6112 816	1 3346 009	1 4161 856	6,11
Община Свищов	473 094	373 451	537 515	43,93

**таблица 6. Сравнение на нетните приходи от продажби за периода 2008-2010 г.**  
Източник НСИ

Общият спад през 2009 година се отразява най-силно в секторите на преработвателната промишленост и търговията. Относително стабилни нива запазва сектор хотелиерство и ресторантьорство.

Интересна тенденция е нарастването на нетните приходи от продажби в общината в сектор селско, горско и рибно стопанство през изследвания период от 2008 г. до 2010 г. Секторите административни и спомагателни дейности; хуманно здравеопазване и култура, спорт и развлечения показват тенденция към траен спад.



**фигура 4. Нетни приходи от продажби.** Източник: ТСБ Велико Търново

През 2010 година с най-високи стойности са нетните приходи от продажби от дейностите преработвателна промишленост – 184184 хил. лв.; търговия, ремонт на автомобили и мотоциклети – 171326 хил. лв. и селско, горско и рибно стопанство – 82 305 хил. лв.

През 2010 г. сектор образование възвръща стойностите на нетните приходи от продажби от 2008 г. като нарастването през 2010 г. спрямо 2009 г. е 55% - едно от най-

високите за общината. Това се дължи на основната роля на този сектор за икономиката на гр. Свищов, както и традициите в това отношение

#### *Структура на заетостта*

В Община Свищов през наблюдаваните три години (2008-2010 г.) се забелязва тенденция към спад на общия брой на заетите - през 2010 г. броят на заетите е намалял с 12% в сравнение с броя на заетите в общината през 2008 г. Същото движение се отчита и в данните за Област Велико Търново, където през 2010 г. броят на заетите се понижава с над 10% спрямо 2008 год. Такава е общата картина и в страната, където показателят спада с 9% през 2010 г. в сравнение с 2008 г.

Тези показатели са обясними предвид финансовата криза и определено имат негативно влияние на пазара на труда, но същевременно увеличаването на нетните приходи от продажби при намаляване на заетите лица е позитивен знак за подобрена производителност и ефективност на общинската икономика.

През 2010 г. в Община Свищов най-голям дял (24.65% към 2010 г.) са заетите в преработвателната промишленост (над същия показател за страната), следван от търговия (15.65%), образование (13.96%) и селско стопанство (12.68%).

Същите отрасли са водещи в структурата на заетостта в Област Велико Търново (промишленост – 29,11%, търговия – 16,23%, образование – 9,22%) и в страната (промишленост – 22,22%, търговия – 17,68%, образование – 7,32%).

Следвайки основната тенденция за спад в общата заетост, в Община Свищов през наблюдавания период (2008-2010 г.) намалява заетостта във вторичния сектор (промишленост) за сметка на увеличение на броя на заетите в първичния (селско стопанство) и третичния сектор.

#### *Инвестиции и инвестиционна активност*

Предприемачеството е един от основните фактори за постигане на икономически растеж и заетост в контекста на европейската и национална политика и по-конкретно в Европейската стратегия „Европа 2020“.

Разходите за придобиване на ДМА са показател, който дава информация за инвестиционната дейност на стопанските субекти.

	2008	2009	2010
България	29 424 189	21 274 280	16 218 269
Велико Търново	463 695	283 855	267 898
Свищов	66 495	48 325	58 638

**таблица 7. Разходи за придобиване на ДМА (хил. лв). Източник: НСИ**

Разходите за придобиване на ДМА в България през 2010 г. спрямо 2009 г. са намалели с близо 24%, за Област Велико Търново спадът е 6%. Същият показател за 2010 г. спрямо 2008 г. показва спад от над 40%, докато в Община Свищов спадът за 2010 г. спрямо 2008 г. е много по-нисък (12%), а спрямо 2010 г. се отчита вече и нарастване от 21% - още един показател, доказващ бързо възстановяване на общинската икономика. Видно от графиката е, че възстановяването се дължи най-вече



на инвестиции в първичния и вторичния сектор (селско и горско стопанство, индустрия, строителство), докато в третичния (търговия, услуги) тенденцията е обратна.

През 2010 г. най-високи в Община Свищов са разходите за ДМА в промишлеността – около 43% от общите разходи по отрасли, което е над средните за страната и областта нива. Значително по-висок дял имат и инвестициите в селското стопанство (около 32% спрямо 19% за областта и само 5,6% за страната), но услугите и търговията остават с по-нисък дял спрямо средните за държавата и региона.

Преките чуждестранните инвестиции в Община Свищов с натрупване към 2010 г. са на обща стойност 16 270.70 хил. евро. Те са около 24% от всички привлечени ПЧИ в Област Велико Търново и около 0.7% от всички чужди инвестиции в страната. В рамките на Северен Централен район е видно, че Община Свищов е привлякла повече от цялата Област Силистра, но като цяло стойностите на Област Велико Търново са по-ниски от водещите региони в СЦР Русе и Габрово.

Фирмите с чуждестранно участие на територията на Община Свищов по данни от НСИ към края на 2010 г. са 29, като те са съсредоточени не само в града, но и в околните села. 15 са компаниите, които оперират в града и са предимно в сферата на търговията, търговското посредничество и операции с недвижими имоти; една фирма (ТЕЦ Свилоза АД) оперира в сектор производство на електрическа енергия. На практика реални чужди инвестиции в преработващата промишленост няма. Това е факт, който говори, че общинската икономика към 2010 г. е в унисон с анализираните по-горе тенденции към възстановяване без приток на свежи капитали отвън, което е показател за много добра устойчивост. Същевременно приток на нови чужди инвестиции биха дали още по-силен тласък за преодоляване на негативните тенденции и излизане от кризата вкл. по отношение увеличаване на заетите и снижаване на напрежението на трудовия пазар.

#### *Отраслова структура на икономиката*

Промишлеността има и определящо значение в структурата на икономиката на общината. Структурата на промишлеността е представена основно от производство на целулоза, хранително-вкусова промишленост, производство на ж.п. траверси и електрически стълбове, шивашка промишленост и добив на инертни материали. Големите стопански субекти на територията на общината – „Свилоцел“ ЕАД („Свилоза“ АД), „Винпром – Свищов“ АД, „Месокомбинат – Свищов“, „Слънчо“ АД, могат да бъдат определени като жизнеспособни. Общината заема монополни позиции в производството на блокова и листова целулоза и изкуствена коприна, произвеждани в „Свилоза“ АД. Значителният упадък на това производство е овладян и се търсят нови възможности за развитието му.

Оценката на досегашната промишлена структура е, че тя е слабо диверсифицирана, но общината е с потенциал и амбиции за развитие на високотехнологични производства и задълбочаване на специализацията в областта на хранително-вкусовата промишленост.

Селското стопанство е важен отрасъл на общинската икономика. За развитието на селското стопанство на територията на общината съществуват изключително добри почвено-климатични условия. Към тези благоприятни фактори следва да се отнесе и наличният поземлен ресурс (82,50% от територията са земеделски земи, 70,50% от територията са обработваеми земеделски земи), независимо че непрекъснато



намалява обработваемата земя и нарастват необработваемите земи (над 15%), което при качеството на ресурса просто е недопустимо.

Значителна част от обработваемата земя в общината е подходяща за отглеждането на зърнени и зеленчукови култури, лозя, захарно цвекло и др.

В миналото е създадена напоително-отводнителна система в Свищовско - Беленската низина, която обхваща 150 хил. дка земя. В момента напоителните мероприятия почти са спрени, поради високата цена на водата и влошените й качества. При евентуално подобряване дунавските води могат да напояват не само Свищовско - Беленската и Вардимската низини и оградните им земи, но и по-големи ареали от вътрешността на Дунавската хълмиста равнина.

Основните тенденции в развитието на растениевъдството в общината показват:

- намаление на площите, производството и добивите на всички структуроопределящи култури;
- реструктуриране на производството към култури с ниска трудоемкост и интензивност. Промените на производствената специализация към култури като пшеница, царевица, слънчоглед и силното свиване на зеленчуците е в резултат на тяхното по-лесно отглеждане и реализация;
- намаление на площите на трайните насаждения за период от десет години с около 25% и амортизиран срок на годност на редица лозови масиви;
- снижаване ролята на първичния сектор за развитието на следващите ешелони на преработващата промишленост в областта;
- поради липса на пазари за селскостопанска продукция, както и предприятия за преработка, земеделските производители и кооперации са ориентирани към свиване на производството и персонала.

Животновъдството се развива предимно в частния сектор, в стопанства с малък брой животни, което не позволява ефективно въвеждане на високопроизводителна механизация и автоматизация на отглеждането. Ниските изкупни цени на животинските продукти и липсата на възможност до момента за рамкови договаряния на групи производители с преработващите предприятия също е задържащ момент във формирането на регионални пазари на продукцията, които да гарантират както селскостопанските производители за изкупуване на продукцията им, така и преработвателите – за планиране на производствени мощности.

Неблагоприятни тенденции се очертават при всички селскостопански животни. Най-голямо намаление се наблюдава при свинете и птиците. В резултат на силно намаленото поголовие се наблюдава спад на производството на основните животновъдни продукти.

Като положителна тенденция през последните години може да се отчете постепенното стабилизиране и повишаване броя на говедата и пчелните семейства.

Проблемите в развитието на аграрния сектор водят до западане на селските територии. Изчерпването на вътрешните им потенциали за развитие налага получаването на външна подкрепа чрез реализирането на действия, които да изиграят ролята на импулси за тяхното възстановяване.

Проблемите, с които се сблъсква развитието на селското стопанство в общината, произтичат преди всичко от:

- трансформирането към новите условия става хаотично, без помощ за реализиране на потенциала на общината;

- затруднения при намиране на пазари за реализация на продукцията. Липсата на селскостопанска борса и тържища не създава сигурност в производителите за ефективна реализация на тяхната продукция;

- недостиг на актуална аграрна информация – особено по отношение на съвременното развитие на аграрната наука и практика. Липсата на агробизнес центрове и технически центрове, които да консултират производителите за условията на пазара, да провеждат обучение за повишаване на тяхната агротехническа култура и пазарните умения, да съдействат за тяхното сдружаване с оглед кандидатстване пред международни програми, силно влошава конкурентоспособността и перспективите на развитие на отрасъла;

- липса на средства за нови инвестиции в растениевъдството и животновъдството, за реконструкция и нови масиви от трайни насаждения, за закупуване на посадъчен материал, минерални торове и препарати за растителна защита и провеждане на мероприятия в растениевъдството, за ефективна и съвременна селскостопанска техника;

- драстично намаление на поливните площи. Необходимо е да бъде възстановена съществуващата напоителна система от канали и съоръжения, а също така да бъде пригодена за по-малките стопанства на частните собственици;

- занемарено медицинско и зооинженерно обслужване на животните, като отговорността сега се носи предимно от стопаните, които не винаги са добре подготвени за ефективно провеждане на рационално хранене и грижи за животните;

- ниски изкупни цени на селскостопанските продукти и високи цени на фуражите и услугите.

Реалният сектор на икономиката е представен от няколко големи фирми от химическата и строителната индустрия, както и множество средни и малки фирми в леката и преработващата промишленост и в сферата на услугите. МСП генерират повече от половината приходи в Област Велико Търново и бележат растеж по всички показатели. С най-динамичен растеж са малките предприятия, на които следва да се отдели специално внимание за повишаване на конкурентоспособността и приспособимостта към новите технологии и ефектите на присъединяването.

Сектори като транспорт, спедиция, туризъм са слабо застъпени в икономическата структура на Община Свищов и се характеризират с неизползван потенциал за развитие.

Тази констатация предстои да се промени, поне по отношение на сектор транспорт предвид вече опериращата фериботна линия Свищов–Зимнич, която от началото на 2012 г. отчита ръст със средно около 30% на преминалите превозни средства, в сравнение със същия период на м. г. За месец през свищовския ферибот преминават между 350-400 тежкотоварни камиони (ТИР-ове). Камионите под 25 тона са 400, автобусите са по-малко – 35 за месец, микробусите са 130, преминаващите леки автомобили са между 80 и 100, около 150 са леките автомобили с ремарке.

Очаква се фериботната линия да даде сериозен тласък на икономиката на града като цяло, както и конкретно на определени отрасли, вкл. секторите търговия и туризъм. В разгара на активния туристически сезон се отчита увеличение на преминаващите туристи, които са между 2000 и 3000 души за месец. Непрекъснато нараства броят на идващите от Румъния пътници с туристическа цел. Най-голям интерес се проявява към историческите забележителности на Свищов, Велико Търново и Плевен, както и към българското Черноморие и планинските курорти. Друга

група пътници посещават гр. Свищов през почивните и празнични дни предимно с търговска цел.

## 2.5. Обществено обслужване

### 2.5.1. Образование и детски заведения

Община Свищов разполага с добре изградена образователна инфраструктура, осигуряваща възможност за отглеждане, възпитание и подготовка на малките деца до постъпването им в I клас, за качествено образование в различните етапи – начален, основен и гимназиален. В гр. Свищов функционират 4 общински училища, 3 от които средни и 1 основно, както и 3 държавни професионални училища. В малките населени места в Община Свищов работят седем основни училища. Пет от общинските училища са средишни. В тях се обучават ученици от Община Свищов и от съседните общини.

Данните за учебната година 2010/2011 г. за образователните и детски заведения в Община Свищов и съответния брой ученици/ деца, са както следва:

- общ брой ученици (с разбивка по класове/възрастови групи): 3682 ученици в т. ч. 61 / подг. група в у-ще, 1117 / 1-4 клас, 1114 / 5-8 клас, 1390 / 9-12 клас;
- брой училища/брой ученици: 14 училища / 3682 ученици;
- брой детски градини/брой обхванати деца: 9 детски заведения / 986 деца.

	Име на училището	Местоположение	Вид	брой ученици / брой паралелки (по класове) Брой деца със СОП	Интеграционни мерки и проекти (като ресурсни учители, училищни медиатори, помощник на учителя, други)
<b>Училища</b>					
1	ДТГ "Д. Хадживасилев"	гр. Свищов	държавно	432 / 15 паралелки	
2	ПГ "Проф. д-р Асен Златаров"	гр. Свищов	държавно	216/ 9 паралелки	
3	ПГ по ЛПС	гр. Свищов	държавно	283 / 12 паралелки 9 уч. със СОП	
4	СОУ "Н. Катранов"	гр. Свищов	общинско	768 / 35 паралелки 9 уч. със СОП	Ресурсен учител
5	СОУ "Д. Благоев"	гр. Свищов	общинско	689 / 30 паралелки 9 уч. със СОП	Ресурсен учител, логопед
6	СОУ "Цв. Радославов"	гр. Свищов	общинско	378 / 19 паралелки	
7	ОУ "Ф. Сакелариевич"	гр. Свищов	общинско	240 / 12 паралелки 12 уч. със СОП	Ресурсен учител
8	ОУ "Христо Ботев"	с. Алеково	общинско	100 / 6 паралелки	

	Име на училището	Местоположение	Вид	брой ученици / брой паралелки (по класове) Брой деца със СОП	Интеграционни мерки и проекти (като ресурсни учители, училищни медиатори, помощник на учителя, други)
9	ОУ "Св. Св. Кирил и Методий"	с. Българско Сливово	общинско	57 / 4 паралелки	
10	ОУ "Стефан Караджа"	с. Вардим	общинско	55 / 4 паралелки	
11	ОУ "П. Р. Славейков"	с. Козловец	общинско	57 / 4 паралелки	
12	ОУ "Св. Св. Кирил и Методий"	с. Морава	общинско	120 / 7 паралелки	
13	ОУ "Св. Св. Кирил и Методий"	с. Ов. Могила	общинско	185 / 8 паралелки	
14	ОУ "Христо Ботев"	с. Ореш	общинско	102 / 7 паралелки	
<b>Детски градини</b>					
1	ЦДГ 1 "Васил Левски"	гр. Свищов	общинска	119 / 5 групи 2 деца със СОП	
2	ЦДГ 2 "Калина Малина" филиал с. Вардим	гр. Свищов	общинска	130 / 6 групи 1 дете със СОП	
3	ЦДГ 3 "Радост"	гр. Свищов	общинска	148 / 6 групи	
4	ОДЗ 1 "Чиполино"	гр. Свищов	общинска	136 / 6 групи	Логопед , обслужващ всички детски заведения
5	ОДЗ 2 "Слънчо"	гр. Свищов	общинска	141 / 6 групи	
6	ОДЗ 3 "Детски Свят" филиали с. Алеково и с. Българско Сливово	гр. Свищов	общинска	121 / 6 групи	
7	Оздравителна ДГ	гр. Свищов	общинска	17 / 1 група 1 дете със СОП	Логопед към дневен център за деца с увреждания
14	ЦДГ "Зорница" филиали с. Морава и с. Овча могила	с. Ореш	общинска	113 / 6 групи	
15	ЦДГ "Радост" филиали с. Козловец, с. Горна Студена и с. Хаджидимитрово	с. Царевец	общинска	61 / 4 групи	

**таблица 8. Списък на училища и детски градини в Община Свищов. Източник: Стратегия за развитие на социалните услуги в Община Свищов, 2011-2015 г.**

Съществуващата училищна мрежа в общината напълно задоволява нуждите на социално-икономическото развитие. Демографският срив и въвеждането на делегирани бюджети и редица други причини водят до необходимостта от

предприемане на действия за оптимизиране на училищната мрежа и броя на детските градини, училища и обслужващи звена. За осигуряване на качествено образование и обучение на учениците от закритите училища е осигурен транспорт до средищно училище в най-близкото населено място.

Град Свищов е един от двата университетски центъра в Област Велико Търново с национални функции в сферата на висшето образование. Към 2012 г. Стопанската академия „Д. А. Ценов“ е сред най-реномираните висши училища в България и включва четири факултета („Финанси“, „Стопанска отчетност“, „Мениджмънт и маркетинг“ и „Производствен и търговски бизнес“), 20 катедри, научноизследователски центрове, Колеж по икономика и управление, Институт за научни изследвания, Академична библиотека, издателство, академичен музей, офиси, обслужващи звена, студентски кампус.

Във висшето училище работят над 320 висококвалифицирани професори, доценти, асистенти и сътрудници. Те обучават над 10 000 български и чуждестранни студенти в редовна, задочна и дистанционна форма.

Съвместно с европейски университети Стопанската академия участва в програми на Европейския съюз, в проекти на международни фондове за научни изследвания, в междууниверситетски мрежи за обучение и мултинационални проекти за висше образование.

#### 2.5.2. Здравеопазване

*Болнично обслужване; болнично за долекуване и рехабилитация, бърза помощ*

Многопрофилна болница за активно лечение „Д-р Димитър Павлович“ ЕООД в гр. Свищов е районна, обслужва града и общината. В болницата се осъществяват лечебни дейности по диагностика и лечение на заболявания, когато лечебната цел не може да се постигне в условията на извънболнична помощ и родилна помощ.

Към настоящия момент състоянието на болницата се определя като критично - съществува недостиг на финансиране, има натрупани дългове и неизплатени от месеци заплати на персонала. Отчетите на Община Свищов за последните няколко години показват непрекъсната негативна тенденция във финансово-икономическите показатели на дружеството. Според управителя на болницата средствата, отпуснати от НЗОК, са крайно недостатъчни. За 2012 г. отпуснатият бюджет от касата е с 20 % по-малко от предходната година по отношение на клиничните пътеки. Спад има и в приходите на лечебното заведение. Натрупват се задължения от предходни години. Налице е стремеж на общината и Общинският съвет да решават съвместно проблемите на болницата. С отпуснати средства от общината е намален дълга на болницата и са изплатени заплати.

През първото тримесечие на 2012 г. приходи на болницата носят вътрешно и неврологично отделение. Родилно и хирургично отделение са със затихващи функции с тенденции към закриване. Има опасност родилките да бъдат принудени да пътуват до болниците във Велико Търново и Плевен.

Освен финансовият, друг проблем на болницата е свързан с медицинския персонал, което влошава допълнително качеството на лечение. В последните години съществува тенденция към намаляване на клиничните пътеки поради липса на лекари и сестри - през 2012 г. те са 62, докато в началото на 2011 г. са 82. Гражданите на

Свищов оценяват много ниско материалната база/апаратура, времето за чакане, наличните специалисти и качеството на предлаганите услуги в здравното заведение.

По данни на МБАЛ се забелязва и тенденция към намаляване на използваемостта на леглата. През 2007 г. използваемостта е 190,33 дни, а през 2009 г. – 167,31 дни.

Съществува реална опасност от ликвидация на дружеството. В това отношение състоянието на болницата е сходно с това на болниците в населените места, които не са областни центрове. На територията на област Велико Търново вече са ликвидирани болници от подобен тип – тези в Полски Тръмбеш и Елена.

На фона на песимистичните прогнози следва да се отбележи, че е налице политика на Община Свищов и Общинския съвет, насочена към финансово подпомагане на болницата и решаване на проблемите, свързани с управлението ѝ, както и предстоящо реализиране на проекти, с цел модернизиране на материалната база, в т.ч. проект по ОП „Регионално развитие“ по схема "Подкрепа за реконструкция, обновяване и оборудване на общински лечебни заведения", за който договорът е подписан на 31 януари 2012 г. По него лечебното заведение ще получи 3,6 млн. лв. за оборудване и ремонти на своите помещения. По предходен проект, реализиран от Асоциацията на Дунавските общини, е извършен ремонт и е закупено оборудване за педиатричен кабинет. Проектът е бил финансиран от Исландия, Лихтенщайн и Норвегия чрез Финансовия механизъм на Европейското икономическо пространство.

Спешната помощ в град Свищов обслужва цялата община. По данни на медицинските специалисти, работещи там, обслужването се осъществява само от 2 линейки, които са крайно недостатъчни спрямо нуждите.

Наличните условия за здравно обслужване на населението на град Свищов като цяло са в неудовлетворително състояние, най-вече поради проблемите с болницата. Направената проверка от Изпълнителна агенция „Медицински одит“ през 2011 г. показва, че в МБАЛ „Д-р Д. Павлович“ – Свищов не е създадена организация и не се изпълняват изискванията на Наредбата за осъществяване правото на достъп до медицинска помощ. Акушери–гинекологичното отделение в Свищов е едно от трите в област Велико Търново, където жените могат да родят децата си. Поради настъпилата криза във финансирането и предстоящо закриване на отделението, свищовлийки и жените от селата трябва да раждат във В. Търново, Горна Оряховица, Бяла или Плевен. Проблемът е, че всяко от тези отделения е на над 100 километра разстояние и при рискова бременност или усложнение по време на раждането може да има негативни последици за майката и бебето, коментират експерти. В допълнение на проблема през май 2012г. Общинският съвет е взел решение да се намали еднократната парична помощ при раждане на дете. С решение на ОбС от 2008 г. майките на новородените в община Свищов получаваха по 200 лева от общинската хазна. От 1 май 2012 г. парите са намалени наполовина, но пък е отпаднало изискването детето да е родено в Свищов, достатъчно е само майката да има адресна регистрация в населено място на общината.

#### *Извънболнично лечение, лекарски практики*

Наблюдава се концентриране на общо практикуващи лекари (ОПЛ) в града като голяма част от тях са избрани от пациенти от отдалечени села, разположени на голяма територия. Това е предпоставка за ненавременен оказване на медицинска помощ и създава неравнопоставеност и затруднен достъп до ОПЛ на селското население в



сравнение с градското. Повечето ОПЛ живеят в общинския център и ходят по график в обслужваните от тях села.

Не са ясно дефинирани функциите и задълженията на системата за спешна медицинска помощ. Поради затруднения в достъпа на пациентите до ОПЛ, нараства търсенето на медицинска помощ в Центровете за спешна медицинска помощ и Спешното отделение. Това се наблюдава особено в по-малките и отдалечените населени места. За определен контингент от населението - с нарушени здравноосигурителни права, от етнически малцинства, социално-слаби и др. системата на спешната помощ се оказва удобна, а в някои случаи и единствена алтернатива за получаване на медицинска помощ.

По данни от регистрите на Регионалната здравна инспекция – Велико Търново в гр. Свищов са регистрирани следните видове извънболнични практики:

- Първична медицинска помощ – 45 индивидуални практики – общопрактикуващи лекари, зъболекари, амбулатории;
- Специализирана медицинска помощ – регистрирани 65 специалисти – нервни болести, детски болести, рехабилитация, акушерство и гинекология, ортопедия и травматология, кожни и венерически болести, нервни болести, хирургия, образна диагностика, урология, очни болести, нефрология, гастроентерология, кардиология, пневмология и физиатрия, психиатрия, вътрешни болести, ендокринология, клинична лаборатория, кардиоревматология, УНГБ;
- Самостоятелни лаборатории – регистрирани 4 медико-диагностични лаборатории и 1 клинична лаборатория;
- Практикуващи неконвенционални методи за благоприятно въздействие върху индивидуалното здраве – 1 хомеопат;
- Хосписи – хоспис „Белмедика“ ЕООД;
- Медицински центрове – Медицински център "Антива" ЕООД и Медицински център „Норма“.

### 2.5.3. Социални дейности и услуги

Направеният анализ в Стратегията за развитие на социалните услуги в Община Свищов (2011-2015 г.) откроява основните фактори, които в съчетание с други обективни условия създават рискове от социално изключване на индивидите, формират рискови групи деца, лица, семейства в неравностойно положение и стари хора, нуждаещи се от подкрепа и социални услуги.

Такива фактори са:

- равнището на бедност и доходите – трайна липса на собственост и постоянни доходи, безработни, ниски пенсии и недостатъчни доходи на лица в над трудоспособна възраст;
- структурата на семейството – пълно или непълно семейство, многодетни семейства, здравословни и образователни проблеми;
- откъснатост от семейната среда и липса на подкрепа от семейството - деца и самотни стари хора, настанени в специализирани институции;
- увреждане и/или сериозни здравословни проблеми на лицето или на член от семейството;
- ниско образование (включително и неграмотност), липса на професионална квалификация, които водят до неравностойна позиция на пазара на труда;

- социално изключване и принадлежност към уязвими етнически малцинства;
- възраст – концентрация на пенсионери и стари хора, живеещи в изолираните места, с крайно ограничен достъп до здравна грижа и услуги.

За хората в неравностойно положение и рисковите групи в Община Свищов се предоставят следните социални услуги:

#### *Дом за стари хора с отделение за лежачо болни “Мария Луиза”*

Социалното заведение се намира в местността „Паметниците“, отстояща на 7 км от града. Домът е разположен в масивна сграда от два корпуса, свързани с топла връзка. В единия корпус, който е на 2 етажа се намира кухня, складове, кабинетите на администрацията, медицински кабинет и кабинет по рехабилитация. Другият корпус е на 3 етажа и там са настанени домуващите. Домът е саниран с 377 338 лв. по проект на Община – Свищов към СИФ към МТСП. Извършени са дейности по външна изолация, подмяна на прозоречната дограма и вътрешните врати, подобрен е вътрешния интериор на сградата, обновени са санитарните възли, извършен е ремонт на покривната конструкция и гръмоотводната инсталация, изградена е рампа за придвижване на хора с увреждания.

Възрастните хора са настанени по двама в стая, разполагаща със санитарен възел, а в отделението за лежачи хората са настанени по трима.

Капацитетът на дома е 125 души и е запълнен, 54 от настанените са лежачо болни. Персоналът на социалното заведение наброява 34 души.

Запълненият капацитет на дома и списъка на чакащи за настаняване е индикатор, че капацитетът на е недостатъчен и това не позволява да бъдат обхванати всички желаещи да ползват социалната услуга. Настаняването в Дома се предпочита поради ограничения достъп до здравни и социални услуги в общността.

#### *Социален учебно-професионален център /СУПЦ/ „Св. Климент Охридски”*

СУПЦ „Св. Климент Охридски” с. Овча могила е комплекс от социални услуги, насочени към професионалното обучение на:

- лица с намалена работоспособност, навършили 16 г.;
- деца в риск, навършили 16 години, по реда на чл. 20, ал. 1, 2 и ал. 4, т. 1 и 2 от Правилника за прилагане на Закона за закрила на детето, които се насочват за обучение от отделите “Закрила на детето” в Дирекция “Социално подпомагане”.

СУПЦ „Св. Кл. Охридски” разполага със собствена училищна сграда и общежитие с 60 места. Училищната сграда се намира в с. Овча могила, ул. „Ал. Константинов” №1, в която се провежда учебния процес.

▪ С цел подобряване жизнения статус на младите хора, като средство за постигане на по-добра социална интеграция в СУПЦ е разкрит Център за професионално обучение. Центърът за професионално обучение е обособено, специализирано структурно звено в състава на СУПЦ, който осъществява своята дейност в съответствие със Закона за професионално образование и обучение. Основните задачи на Центъра са извършване и удостоверяване на професионално обучение на лица навършили 16 години по рамкови програми в следните специалности: шлосерство, заваряване, работник в обслужване на заведения за хранене и развлечения, работник в производството на кулинарни изделия в заведенията за хранене и развлечения, растениевъдство, животновъдство, билкарство, цветарство, ръчно художествено плетиво, шивачество.



#### *Център за обществена подкрепа*

Центърът за обществена подкрепа в Свищов осигурява закрила на 50 деца и семейства в риск. Той е изграден по проект на стойност 155 620 лв. от Европейския социален фонд на ЕС чрез ОП „Развитие на човешките ресурси 2007 – 2013г.“. Партньор на Община – Свищов е Фондация „Екип“ - София.

Екип от психолози, социални работници и педагози предоставя следните услуги:

- реинтеграция и работа с деца от специализирани институции за деца – обучения в умения за самостоятелен живот и социална интеграция;
- деинституционализация и реинтеграция;
- подготовка, организиране и провеждане на ресурсна подкрепа за деца;
- превенция на отклоняващо поведение;
- превенция на отпадане от училище;
- превенция на насилието.

За периода от разкриването на центъра от 01.07.2011 г. до 30.11.2011 г. са предоставени услуги на 57 деца и техните семейства и 1 кандидат за приеман родител.

От 1 март 2012 г. ЦОП работи като държавно делегирана дейност.

#### *Дневен център за деца с увреждания*

ДЦДУ е открит през 2008 г. по програма ФАР, с водеща организация Община – Свищов и партньор сдружение „Хуманитас“ - Русе. Капацитетът на социалното заведение е 24 деца. След края на проекта от 1 юни 2009 г. ДЦДУ работи като държавно делегирана дейност с увеличен капацитет- 30 деца.

Центърът е комплекс за предоставяне на социални услуги в общността за деца с увреждания, който осигурява условия за обслужване на клиенти през деня, отговарящо на потребностите им от рехабилитация, образование, психологична подкрепа, логопедично консултиране и терапия, организация на свободното време, лични контакти и социални умения в приятелска близка до реалната среда.

ДЦДУ работи с деца с увреждания от 3 до 18-годишна възраст.

#### *Хоспис „Белмедика“*

Специализираното социално заведение е организирано по проект на „Гентри“ ООД – Свищов, чието изпълнение се финансира с 136 878 евро от МТСП по програма ФАР. Хосписът предлага обгрижване и долекуване на хора с хронични, инвалидизиращи заболявания и хора с медико- санитарни проблеми в краен стадии на злокачествено заболяване от общините Свищов и Белене.

Хосписът функционира на първия етаж в западното крило на многопрофилната болница в град Свищов. Капацитетът на хосписа е 14 стационарни болни и 6 пациенти по домовете. Екипът на социалното заведение включва 2 лекари, 2 медицински сестри, социален работник, рехабилитатор и 7 болногледачи, които осигуряват непрекъснато наблюдение и грижи за пациентите.

#### *Домашен социален патронаж*

Домашният социален патронаж е най-достъпната и традиционна услуга за стари хора. Нейната мобилност я прави популярна и предпочитана във всички зони на града.

Услугата осигурява ежедневна здравословна храна, помощ при поддържане на домакинството и личната хигиена.

Потребители на услугата са 230 стари хора и лица с увреждания.

От 2012 година към Домашния социален патронаж действа нова социална услуга „Звено за услуги в домашна среда“. То предоставя три типа почасови услуги: лична помощ – поддържане на личната хигиена, помощ при хранене, помощ при извършване на рехабилитация или други видове специализирани услуги в дома на потребителите.

#### *Общински комплекс за социални грижи*

Комплексът се намира в Оздравителната детска градина. Ремонта, включващ саниране на сградите, интериорен ремонт, подмяна на отопление и вентилация и др., е извършен със средства, осигурени по проект на Община Свищов към СИФ към МТСП на стойност 339 181 лв.

Комплексът включва млечна кухня, кухня за домашен социален патронаж и сектор „Профилактика и рехабилитация“ с консултативен лекарски кабинет. От услугите се възползват деца с хронични заболявания, инвалиди и възрастни социалнослаби хора, децата, които се хранят в Млечна кухня и хората, които се хранят в кухнята на Социалния патронаж. Сектор „Профилактика и рехабилитация“ се посещава по график от всички деца в градините и яслите, както и от учениците от началния курс в Свищов, с цел предотвратяване на гръбначни изкривявания и закаляване на имунната им система. От услугите в Центъра се възползват и настанените в Дома за стари хора „Мария Луиза“, както и учениците от СУПЦ „Св. Климент Охридски“ – с. Овча могила, в което се обучават сираци, полусираци и деца от социалнослаби семейства.

#### *Личен асистент, социален асистент, домашен помощник*

Социалната услуга „Личен асистент“ към края на 2011 г. се предоставя чрез финансиране по Оперативната програма „Развитие на човешките ресурси 2007 – 2013 г.“, проект „Подкрепа за достоен живот“, схема „Алтернативи“ в десетте общини на територията на Област Велико Търново.

Община	Брой сключени договори с потребители	Брой сключени договори с „Личен асистент“
Община Велико Търново	67	74
Община Горна Оряховица	48	48
Община Елена	28	28
Община Златарица	11	11
Община Лясковец	17	17
Община Павликени	21	20
Община Полски Тръмбеш	39	37
<b>Община Свищов</b>	<b>70</b>	<b>70</b>
Община Стражица	60	58
Община Сухиндол	24	11
<b>Област Велико Търново</b>	<b>385</b>	<b>374</b>

**таблица 9. Личен асистент.** Източник: Стратегия за развитие на социалните услуги на Област Велико Търново (2011-2015 г.)

#### *Социален асистент и Домашен помощник*

Услугите включват дейности, подпомагащи социалната адаптация, приготвяне на храна и хранене, прием на лекарства, поддържане на домакинството за 40 самотно живеещи възрастни хора и хора с увреждания от общината.

#### *Клубове на пенсионерите и инвалидите*

На територията на Община Свищов функционират 14 клуба на пенсионера, разположени в помещения – общинска собственост и финансирани от общинския бюджет. 3 от клубовете („Щастливеца”, „Нове” и „Македония”) са разположени в град Свищов.

Всеки клуб се посещава от хора в пенсионна възраст и с определен процент нетрудоспособност, удостоверяван с ЕР на ТЕЛК. В тях се предоставят комплексни социални услуги – консултации, информиране и обучения, социално подпомагане на хора с увреждания, подкрепа за социално включване, организиране на свободното време.

№	Услуга, вид	Потребители		Капацитет						Съдържание – основни дейности, фокус на услугата	Статус - налична / нова (година на стартиране)
		Целеви групи	Местоположение на СУ	2010	2011	2012	2013	2014	2015		
Община Свищов											
1.	Дом за стари хора	Лица в пенсионна възраст	Гр. Свищов	125	125	125	125	125	125	Денонощно, цялостно обслужване на възрастни хора за осигуряване на достоен живот – здравословно хранене, личен тоалет и хигиена, психологична подкрепа, трудотерапия, културни и самодейни дейности	налична
2.	Социален учебен професионален център	Деца и младежи от социално слаби семейства, с лека степен умствена изостаналост	С. Овча Могила, общ. Свищов	95	95	95	95	95	95	Подкрепа за придобиване на умения за самостоятелен живот, професионална квалификация	налична
3.	Дневен Център за деца с увреждания	Деца до 18 год. С физически, психически, ментални и множествени увреждания	Гр. Свищов	30	30	30	30	30	30	Обучение според възможностите на детето, психологична подкрепа и родителско консултиране, рисуване, моделиране, спортни дейности и изграждане на умения за самостоятелен живот. Подкрепа на социалната адаптация.	Налична
4.	Център за обществена подкрепа	Деца и семейства в риск – отпаднали и в риск от отпадане от училище, с противообществени прояви, жертви на	Гр. Свищов		50	50	50	50	50	Индивидуална и групов работа за осигуряване на подкрепа и преодоляване на идентифицирания риск. Проучване и обучение на кандидат	Нова - 2011

		насилие, социално слаби семейства. Кандидат осиновители и осиновители								осиновители и наблюдение на децата в следосиновителния период.	
5.	Център за настаняване от семеен тип	Деца до 18 год. Лишени от родителски грижи	Гр. Свищов				10	10	10	Осигуряване на жизнена среда, близка до семейната, подкрепа и подпомагане процеса на реинтеграция в семейството	Нова - 2013
6.	Защитено жилище	Лица над 18 год. с лека и средна степен умствена изостаналост, отглеждани в извънсемейна среда	Гр. Свищов				12	12	12	Осигуряване на условия и подкрепа за водене на самостоятелен живот и адаптация в обществото.	Нова - 2013
7.	Домашен социален патронаж	Лица в пенсионна възраст и хора с увреждания	Гр. Свищов	230	230	230	230	230	230	Осигуряване на ежедневна здравословна храна, помощ при поддържане на домакинството и личната хигиена.	Налична
8.	Социален асистент и домашен помощник	Самотно живеещи възрастни хора и хора с увреждания	Гр. Свищов		40	40	40	40	40	Дейности подпомагащи социалната адаптация, приготвяне на храна и хранене, прием на лекарства, поддържане на домакинството.	Налична – 2010 ОП"РЧР"
9.	Личен асистент	Хора с увреждания	Гр. Свищов		60	60	60	60	60	Ежедневни грижи за осигуряване на социалната адаптация на лицата и подобряване качеството на живот	Нова – 2011 ОП"РЧР"

**таблица 10. Социални дейности в Община Свищов**

#### 2.5.4. Култура

Свищов и околностите му са били обитавани през различни епохи от различни цивилизации и до наши дни са останали повече от 120 археологически, художествени и архитектурни паметници. В Община Свищов има два специализирани музея - Общински исторически музей в гр. Свищов и Военно-исторически музей в с. Горна Студена.

Богатият на експонати Общински исторически музей се смята за един от най-старите в България. Музеят предлага шест тематични експозиции, обхващащи периода от времето на Римската империя до началото на 20-ти век:

- Къща-музей „Алеко Константинов“. Създадена е през 1926 г. като подарък от Алеко Константинов за културните потребности на Свищов;
- Етнографска експозиция, поместена в т. нар. Сладкарова къща, една от най-старите в града, строена през 1800 г. През 1982 г. в Сладкаровата къща се открива етнографска експозиция.;
- Археологическа експозиция. Помещава се в дома на Димитър Начевич – къщата, в която е взето решението за основаването на първото българско читалище с музей. Експозицията е открита през 1996 година и е посветена изцяло на римския град Нове.;
- Градски бит и култура в края на 19 и началото на 20 век. Експозицията се помещава в къщата на богатия търговец Самоковлиев. Този дом е построен през 1895 г. и е един от най-ценните архитектурни паметници на културата в Свищов;
- Музей на преминаването на руските войски – намира се в местност Паметниците;
- Главна квартира на руската армия – с. Горна Студена.

В града има още един музей - Академичен музей, който се помещава в сградата на Стопанска академия. Експозицията му е свързана с историята на висшето училище.

Интерес представляват и многото възрожденски къщи.

Културата е неразривна характеристика и на съвременния облик на Свищов. Инициативите на редица видни свищовлии през Възраждането допринасят градът да стане люлка на множество пионерни културни инициативи за България.

Съществува системна общинска политика, насочена към опазването и поддръжката на паметниците на културата и на сградния фонд на културните институти, като един от акцентите е осигуряването и на достъпна градска среда.

В града има добри практики на партньорски проекти и инициативи в областта на културата от Общината, НПО и учебни заведения.

Основни обекти на културата на територията на Община Свищов са Художествена галерия „Николай Павлович“, Държавна градска библиотека, Библиотека „Акад. Никола Михов“ - университетска библиотека, създадена през 1936 г. едновременно с откриването на Висшето училище, Първо българско читалище „Еленка и Кирил Д. Аврамови“ (културна ценност с национално значение) с театрален салон, в който се помещават: Театър „Ел. и К. Д. Аврамови“, Първи български хор „Янко Мустаков“, Бизнес център - Свищов („JOBS“), Туристическо дружество „Алеко Константинов“, Съвет по туризъм и др. Читалищата в селата в Община Свищов допълват обектите на културата и спомагат за съхраняване на местните културни дейности и традиции.

Общината разполага с културни ценности с национално и местно значение, които са предпоставка за развитието на културен или поклоннически туризъм, сред които основните са: Средновековна крепост „Калето“, Римски град Нове /Novae/, Местност „Паметниците“ с Парка на Освободителите и построения през 1977 г. музей „Преминаване на руските войски – 1877 г.“, Кулата на градския часовник, Паметник на Свободата, Сграда на държавна търговска гимназия „Димитър Хадживасилев“, Бюст-паметник на Алеко Константинов.

Особено внимание следва да се обърне на Римския град Нове. Останките от древния римски град-крепост "Нове" се намират на около 4 км източно от днешния град Свищов. Основан е през 48г., когато тук пристига VIII Августов римски легион и е построен временен военен лагер. По-късно (през 69-70) легионът е заменен от един от трите елитни легиона на император Веспасиан - I Италийски (Legio I Italica), който на негово място издига постоянен лагер, съществувал близо четири века. В момента Нове е най-добре проученият римски лагер в България, а част от най-представителните находки са изложени в археологическа експозиция.

Община Свищов изпълнява проект „Нове - сърцето на легиона“, финансиран с 3 265 000 евро по Оперативна програма "Регионално развитие". Проектът е двугодишен от 2012 до 2014 г. С проекта ще се подобри състоянието на късноантичния град и ще се реставрират част от находките в Нове, което ще го превърне в значим обект на световното културно наследство. По проекта ще бъде подобрена и обслужващата инфраструктура на резервата с площ над 250 декара.

Сред обектите с културно значение следва да се отбележат и религиозните храмове:

- в гр. Свищов и околностите: Катедрален храм „Св. Троица“, Храм „Св. Димитър“, Манастир „Св. св. Петър и Павел“, Храм „Св. Преображение“, Католическа църква „Св. св. Кирил и Методий“, Църквата „Св. Пророк Илия“, Манастир „Покров Богородичен“;

- в селата: с. Алеково – „Св. Йоан Рилски“, с. Александрово - „Св. Архангел Михаил“, с. Българско Сливово – „Св. Архангел Михаил“, с. Вардим – „Св. Пророк Илия“, с. Деляновци – „Св. Параскева“, с. Драгомирово – „Св. Йоан Рилски“, с. Козловец – „Св. Димитър“, с. Морава – „Св. Арх. Михаил“, с. Овча Могила – „Св. Троица“, с. Царевец – „Св. Троица“, с. Червена – „Св. Параскева“, с. Горна Студена – „Св. Димитър“.

Община Свищов утвърждава своето място в културния календар на страната чрез реализирането на редица инициативи в сферата на културата, чрез създаването и развитието на значими културни събития и изяви (празници, фестивали, изложби и др.).

Инициативи с международно участие:

- Международен конкурс за къс хумористичен разказ „Алеко“
- Фестивал на античното наследство „Орел на Дунав“
- Международен фестивал „BlueZZ Fest“
- Международно биенале за детска рисунка

Инициативи с национално, регионално и местно значение:

- Празници на града „Свищовски лозници“;
- Национален конкурс за млади изпълнители на популярна песен „Звездици за Лора“;
- Национални хорови празници „Янко Мустаков“;

- Национален фестивал на любителските камерни и кафе-театри;
- Алекови дни;
- Театрална сцена „Малкият принц“
- Изнасяне на театрални постановки на сцена „Амфитеатър Калето“.

Някои от цитираните културни инициативи привличат голям туристически поток като например Фестивала на античното наследство „Орел на Дунав“ - най-големият фестивал в България за пресъздаване на събития от миналото. Римската крепост Нова се превръща в арена на маршове на легиони, гладиаторски битки, варварски нашествия, борби, състезания и куп изненади, които ще ви пренесат във времената на древните ни предци. Участниците пресъздават римски легионери и ауксилиари, тракийски пелтасти и конници, готски воители и даки, сенатори и патриции от Рим, нимфи от Дакия и весталки от храма на Веста. Фестивалът има и международно участие.

През територията на Община Свищов преминава един от деветте културни коридора на европейския югоизток - Дунавския път, дефинирани в Концепцията за Културните коридори в Югоизточна Европа, следващи ясно разграничими исторически пътища и търсещи повече контакт и обмен между отделните обекти.

#### 2.5.5. Спорт

На територията на община Свищов функционират 15 спортни клуба. Те се подпомагат в своята дейност от Община Свищов чрез:

- поддръжката на спортно-материалната база;
- ежегодно субсидиране чрез общинския бюджет;
- съдействие при участие в международни срещи и турнири.

На територията на града действат и следните спортни клубове: общински футболен клуб „Академик“, футболен клуб „Елит“, спортен клуб по лека атлетика „Нова“, хандбален клуб „Нова-99“, баскетболен клуб „Олимпиада“, годжу карате клуб „Алеко“, спортен клуб „Джудоспорт“, тенис клуб „Академик 2001“, клуб по джудо и джиу джицу „Академик“.

Спортните терени на територията на общината са недостатъчно и в незадоволително състояние, като по-важните са съсредоточени на територията на общинския център:

- Спортен комплекс „Свищов“ - многофункционална зала, спортна площадка, малко игрище за футбол. Капацитетът на футболния терен на Сп. комплекс „Свищов“ е 800 д., на залата – 400 д.;

- Спортен комплекс при СА „Д. Ценов“ - най-големият и най-модерен обект за спорт на открито и закрито на територията на гр. Свищов. В комплекса могат да се провеждат състезания по: тенис, фитнес, аеробика, футбол, лека атлетика, волейбол, баскетбол;

- Стадион „Академик“ – строен за около 30 000 души, реален капацитет седящи места към момента - около 12 500 души. Използва се за тренировки и състезания от три спортни клуба: общински футболен клуб „Академик“, футболен клуб „Елит“ и спортен клуб по лека атлетика „Нова“;

- Стадион „Септември“.



На територията на селата в общината има изградени стадиони, които могат да допълват ефективно спортната база, но се нуждаят от обновяване на терените, сградите и съоръженията.

Неизползван потенциал за спортни, развлекателни и туристически комплекси предлага естественото разположение на р. Дунав. Общината трябва да стимулира частната инициатива за създаването на различни съоръжения и обекти в местността "Паметниците".

#### 2.5.6. Обществено обслужване

Това е подсистемата, която най-бързо реагира на новата пазарна ситуация. Новото при нея е силната частна инициатива, породена от търсенето и предлагането. Това рефлектира върху териториалната структура на подсистемата, която в известна степен е загубила йерархичния си характер и комплексното си устройство. Концентрация на обекти на общественото обслужване се наблюдава по протежение на главните комуникационни направления.

На територията на общинския център пространствено обособени в отделни УПИ са два големи търговски обекта и общинския пазар „Велешана“. Останалата мрежа от търговски обекти е съставена от отделни по-малки обекти, разпръснати на територията на града и селата в общината, която осигурява локалното обслужване на населението.

На територията на общината са развити и други услуги (битови, финансово-кредитни, административни и др.) осигуряващи задоволително ниво на общественото обслужване.

#### 2.5.7. Обществен ред и сигурност

Дейностите по опазване на обществения ред и сигурност и превенция на престъпността на територията на Община Свищов се осъществяват комплексно и поотделно от следните институции: РУ „Полиция“, РС „Пожарна безопасност и защита на населението“, Районна прокуратура – Свищов, Районен съд – Свищов, Местна комисия за борба с противообществените прояви на малолетни и непълнолетни – Свищов, Община Свищов, частни охранителни структури, НПО.

РУ „Полиция“ – Свищов и РС „Пожарна безопасност и защита на населението“ са териториални структура на ОД на МВР - Велико Търново за оперативно-издирвателна, охранителна, пожаробезопасна, пожарогасителна и аварийно-спасителна дейност при пожари, бедствия, аварии, катастрофи и дейност по разследване. РУ "Полиция" – Свищов и РС ПБЗН обслужват цялата Община Свищов.

#### 2.5.8. Административно обслужване

Тази подсистема е представена от органите на областната и общинска администрации. Административните услуги, предоставяни на гражданите и фирмите в Община Свищов, са на всички нива, добре осигурени са със сграден фонд и не предявяват изисквания към бъдещия ОУПО.

Сред основните обекти на административното обслужване на територията на Общината са: Общински информационен център, Дирекция "Бюро по труда" – Свищов,

Митница – Свищов, НАП – Свищов, НОИ – филиал Свищов и Консултативен съвет от НПО.

## 2.6. Техническа инфраструктура

### 2.6.1. Водоснабдяване

За водоснабдяването в Община Свищов се ползват около 70 водоизточника, над 40 помпени станции и над 40 напорни водоема. Средно месечно добиваната вода е около 500 хил. м<sup>3</sup>, с обхват около 50%. Общата дължина на водопроводните мрежи е около 450 км. Над 80% от водопроводните мрежи са изградени от азбесто-циментови (етернитови) тръби и са в експлоатация повече от 30 години, което обуславя значителните водни загуби. Недостатъчно добро е нивото на управление на водните ресурси и водоснабдителните системи. Уредите за измерване не са достатъчно прецизни, поради несъразмерности и неподходящо оборудване, разходите за електроенергия са относително високи, относителния дял на полезно използваната вода е нисък, а в някои райони – крайно незадоволителен (под 30%).

Качеството на питейната вода отговаря на БДС 2823-75, но се наблюдават моментни отклонения по някои показатели, например цвят и мътност върху които съществуващата система не може да влияе. Частично е въведена система за диспечерски контрол и управление, която се нуждае от разширение и усъвършенстване. Общата хидрогеоложка оценка е, че района разполага с достатъчни водни ресурси и възможности за удовлетворяване нуждите не само на общината.

Водоснабдяването на гр. Свищов се осъществява главно чрез тръбни кладенци 3 бр. тип „Раней” от ОПС Вардим, също и 32 бр. шахтови кладенци, както и дренажи и каптажи и общо възлиза на 204 л/с или 6 433 344 куб. м. годишно. Водният потенциал на Община Свищов е значителен, но се наблюдава съществено отклонение в стойностите на показателя „съдържание на манган”, което е причина за епизодични промени в органолептичните показатели на водата – цвят и мътност, както и за други характерни проблеми по експлоатацията. Химичните анализи сочат повишено съдържание на манган и желязо с геохимичен произход. Започнато е строителство на пречиствателна станция за питейна вода в близост до водоизточниците в с. Вардим, но поради липса на средства, строителството е преустановено.

Гореописаните водоизточници се намират източно от с. Вардим на брега на р. Дунав и водоснабдяват гр. Свищов, с. Вардим и част от с. Царевец. В някои населени места съществуват дефицити по отношение на питейната вода. Централните водоизточници за питейна вода на селата Червена, Овча могила, Драгомирово, Горна Студена, Козловец, Хаджи Димитрово, Алеково, Совата и Деляновци от 1982 г. до сега се замърсяват с нитрати, поради прекомерно азотно наторяване в земеделието и замърсяване на почвите с животински торове. Най-рискови в това отношение са селата Червена (до 66 мг/л), Овча могила (до 92 мг/л) и Козловец (до 58 мг/л).

Водоснабдителната мрежа на гр. Свищов е със степен на изграденост 95 % и осигурява нуждите на населението с питейна вода, но е амортизирана и се нуждае от подмяна. Техническото ѝ състояние е незадоволително и загубите на вода възлизат на около 48%. Подменени са около 20% от водопроводите, а в следващите години е необходимо да бъдат подменени още минимум 8 % от старите етернитови тръби.

На база на дългосрочна програма на общинското дружество „ВиК – Свищов” е планирано да се извърши реконструкция на водопроводната мрежа и съоръжения,

както и рехабилитация на довеждащите водопроводи, добиващите и пречистващи съоръжения. Целта е да се намалят загубите на вода по мрежата и отстранят скритите течове на питейна вода.

Причините за тези загуби са:

- силно амортизирана водопроводна мрежа;
- незадоволително състояние на водомерното стопанство;
- кражба на питейна вода;
- липса на нормативна база за водните услуги.

През месец декември 2011 г. стартира изработването на Регионален генерален план за ВиК мрежата на Област Велико Търново. Основната цел на плана е планиране на развитието на ВиК инфраструктурата в краткосрочен и дългосрочен план и съответствие с Директивите на ЕС в тази област. Реализацията ще включва оценка на водоснабдителните и канализационни системи, определяне на инвестиционните нужди, както и предложения за най-подходящите технически опции, икономически приемливи и достъпни възможности за развитие на ВиК системите до 2035 година.

### 2.6.2. Канализация

Канализационна мрежа на територията на Общината е изградена в гр. Свищов и частично в някои села. Уличната канализационна мрежа на общинския център е смесен тип, при която съвместно се отвеждат битовите, производствените и атмосферните отпадъчни води от населеното място, и е изградена на 95%. Общата дължина на канализационната мрежа е 53,115 км, от които:

- Бетонени тръби Ф200-400 – 24,144 км;
- Бетонени тръби Ф 400 – 600 – 17,604 км;
- PVC тръби Ф200 – 600 – 5,382 км;
- Бетонени правоъгълни сечения – 5,982 км.

Изграждането ѝ е започнало от 1947 г. въз основа на изработен технически проект за централната част на града, пристанището и индустриалната зона. Останалата част от мрежата, включваща източната и западната зона, е изградена по проект от 1959 г. на „Водоканалпроект“ София. В процедура е строителството на довеждащ колектор и ПСОВ.

Съществуващата мрежа не обхваща цялата площ на града, не е оразмерена да провежда дъждовните води и колекторите се изливат директно в р. Дунав. Има нужда от реконструкция и дострояване на канализационната мрежа за отвеждане на битовите, промишлените и дъждовните води.

Замърсяването на водите остава сериозен проблем за Община Свищов. Всички производствени предприятия са с недостатъчно ефективни пречиствателни станции за отпадни води. Пречиствателните съоръжения на „Свилоса“ АД като главен замърсител, работят при изключително тежък режим и в особено агресивна среда. Поради несъвършена технология и амортизация, пречистването на водите не се извършва в необходимата степен. Отпадните води на изхода на пречиствателната станция не отговарят на изискванията на Наредба №7 по показателите: окисляемост, ХПК, БПК<sub>5</sub>, неразтворени вещества, органичен азот, нефтопродукти и серовъглерод.

Комунално-битовите води на гр. Свищов се заустват непречистени в р. Дунав поради липса на пречиствателна станция. Същото важи и за няколко от селата на

Общината. Отпадните води на почти всички съществуващи свинеферми и кравеферми в района се заустват непечистени в дерета, отводнителни канали или в р. Дунав.

### 2.6.3. Електроснабдяване

През последните години настъпиха някои промени, които и в бъдеще ще имат определящо значение върху развитието и функционирането на електроснабдителната система на Община Свищов. Това са извършеното реструктуриране на енергетиката и последвалото приватизиране на електроразпределителните дружества. Така пряко отношение към електроснабдяването на Община Свищов имат следните енергийни предприятия:

- „ЕнергоПро” - от юни 2012 г. пое разпределението и снабдяването с електрическа енергия на Североизточна България;
- „Национална електрическа компания (НЕК)” ЕАД – собственик на преносната мрежа 400/110 kV и разпределителните подстанции 110/20 kV, които се експлоатират и управляват от дъщерното й дружество „Електроенергиен системен оператор (ЕСО)” ЕАД.

Електроснабдяването на града и прилежащите му села се осъществява, чрез Подстанция „Свищов“, която захранва 17 изводи: 10 - въздушни и 7 подземни. На територията на гр. Свищов са разположени 133 трафопоста (20/0,4 kV) и 186 трафопоста на територията на селата. По-голямата част (около 90%) от тези 319 трафопоста са собственост на Технически Участък - Свищов, така както и по-голямата част от ел. съоръженията и инфраструктурата от Подстанция „Свищов“ до крайните консуматори (24 660).

Осветлението на улиците, което е собственост и се стопанисва от Община Свищов, особено в селата и в крайните квартали изисква незабавни мерки и адекватни решения. Осветлението на град Свищов се осъществява предимно с неефективни живачни лампи, с мощност 400W, 250W и 125 W. Преобладаващата част от осветителите са амортизирани и работят с нисък КПД, като не се покриват изискуемите от стандарта нормени количествени и качествени показатели за осветеност. Голяма част (около 25%) от осветителите са изключени, счупени или с “изгорели” лампи. Общият брой на осветителните тела е 1192. От тях 902 са типично улични осветители, а 290 са декоративни паркови осветители с по една, две или четири сфери. Отчитането на консумираната от уличното осветление ел. енергия се осъществява посредством едно– и двойнотарифни електромери.

В цялата община общият брой осветителни тела за улично осветление е около 2 800 бр. В селата осветлението е изцяло изключено поради невъзможността селата да плащат консумираната ел. енергия. Пет от селата са с подновени тела за улично осветление с енергоспестяващи лампи. След тяхното монтиране сумите за ел. енергия чувствително спаднаха, а това води до тяхната ежедневна употреба. Понастоящем Свищов е един от малкото градове със сравним мащаб в България, които са осветени през нощта.

Към момента няма проекти за използване на алтернативни източници на енергия. Икономия на енергия има в резултат на санирането на обществени сгради /училища, детски заведения и др./ и в резултат на частично поставяне на съоръжения за генериране на енергия от възобновяеми и/или алтернативни източници. Има

предложения за изграждане на соларен парк в с. Алеко, но към момента не е реализиран.

#### 2.6.4. Отопление и газоразпределителна мрежа

Консуматорите на топлина в рамките на Община Свищов могат да се разделят основно на три групи:

- Промислени консуматори – това са производствени предприятия, използващи топлина както за технологични нужди, така и за отопление;
- Обществено административни консуматори – това са обществено-административни сгради, които използват топлина главно за отопление;
- Битови консуматори – домакинства, използващи топлина за битови нужди.

Съгласно климатичното райониране на Република България, Община Свищов попада в Северния климатичен район на Дунавската равнина. Поради голямата откритост на Дунавската равнина, през студената част от годината тук безпрепятствено нахлуват континентални въздушни маси от север и североизток, вследствие на което зимата е сравнително студена. Общо взето първите отрицателни температури се появяват през месец ноември и се поддържат до месец март. Тези данни показват нуждата от интензивно отопление през студените и преходните сезони. Сравнително ниските температури през зимните месеци изискват използването на големи количества топлина в сравнение с други райони на страната.

На този етап от развитието на Община Свищов за производство на топлина основно се използват течни и твърди горива, в това число и пропан-бутан, както и електроенергия. Доставка на горивата става чрез автотранспорт и електрическата мрежа в региона. Няма изградена газоразпределителна мрежа за природен газ, но има разработена схема за газификация на града и промишления комплекс „Свилоза“. Компресиран природен газ в бутилкови инсталации се използва в отделни сгради. Няма изградена топлофикационна мрежа. Разпределението по вид консуматори може да се обобщи по следния начин:

- Промислени консуматори – по данни на Община Свищов структурата на промишлеността е представена основно от производство на целулоза, хранително-вкусова промишленост, производство на ж.п. траверси и електрически стълбове, шивашка промишленост и добив на инертни материали. Основни промишлени предприятия са „Свилоза“ АД, ТЕЦ „Свилоза 2001“ АД, „Винпром–Свищов“ АД, „Месокомбинат–Свищов“ ООД, „Слънчо“ АД, „Републикаконсерв“ ООД. Основно те използват течни горива и електроенергия. На този етап няма данни да се използва природен газ в производствените процеси.

- Обществено-административни консуматори – това в голямата си степен са сгради общинска или държавна собственост, училища, детски градини и административни сгради. Големи обществено-административни консуматори са „МБАЛ – Свищов“ ЕООД и Стопанска академия „Д. А. Ценов“ и др. На този етап основно се използват течни горива (пропан-бутан) и електроенергия, има данни за частично използване на компресиран природен газ в „МБАЛ Свищов“ ЕООД и в СОУ „Д. Благоев“.

- Битови консуматори – по данни на Община Свищов, населението през последните години се запазва около 49 900 души, като в град Свищов живеят около 30 000 души. Основните горива, използвани за отопление в домакинствата, са

твърдите горива. На второ място е електроенергията, следват течните горива, в това число и пропан-бутан.

## 2.7. Комуникационно-транспортна система

При непрекъснато променящите се реалности в Европа и протичащите процеси на евроинтеграция, значението на град Свищов и общината непрекъснато нараства. Градът се намира на ЕТК № 7 и е в близост до ЕТК № 9.

Общата дължина на пътната мрежа в територията на Община Свищов е 209,70 км, от които:

- първи клас - 31,800 км.;
- втори клас - 34,700 км.;
- трети клас - 99,400 км.;
- четвърти клас - 43,800 км.

На следващата таблица са показани основните участъци от републиканската пътна мрежа, включваща първокласни, второкласни и третокласни пътища.

Райони и области	РПМ - общо	Автомостри	Първокласни пътища	Второкласни пътища	Третокласни пътища и пътни връзки при кръстовища и възли	Автомостри	Първокласни пътища	Второкласни пътища	Третокласни пътища и пътни връзки при кръстовища и възли
	Км				Отн. дял от общата дължина %				
България	19 512	458	2 970	4 030	12 054	2,34	15,22	20,65	61,56
Северен централен район	2 964	-	462	635	1 867	-	15,59	21,41	63,00
Област Велико Търново	937	-	153	141	643	-	16,33	15,12	68,55
Община Свищов	123,64	-	16,09	34,68	72,87	-	13,01	28,05	58,94

**таблица 11. Дължина на републиканската пътна мрежа според класа на пътя към 31.01.2013 г. Източник: ОСР на Област Велико Търново, 2014-2020 г.**

№	Клас	Номер	Място	Дължина в метри
1	I	3	Плевен - Бяла	17 300
2	II	52	Новград-Вардим-Свищов-Ореш	30 600
3	II	54	Караманово - Вардим	4 100
4	III	352	Морава – Драгомирово – Царевец	27 800
5	III	525	Свищов–Царевец–Горна Студена	32 000
6	III	409	П.Тръмбеш – Павел - Царевец	12 800
7	III	504	Обединение - Алеково	4 100

**таблица 12. Пътна мрежа – по-важни участъци. Източник: ОПР на Община Свищов 2007-2013 г.**

Важен аспект в подобряването на пътните връзки на града и общината е реконструкцията на мрежата в трите основни направления – В. Търново, Плевен, Русе. В критично състояние са отсечки по направленията за В. Търново и Русе.



От голямо значение за развитието и обслужването на района е довършването на общинския път от с. Ореш - с. Драгомирово - с. Овча могила, като връзка с РПМ при път I-3. Това ще подобри достъпността на западната част от Община Свищов до главния път Плевен-Русе, и ще улесни регионалния пазар на стоки и услуги.

#### *Обществен транспорт*

Транспортът в община Свищов може да се раздели на автобусен и таксиметров.

В града са регистрирани 32 автобусни линии. Основен превозвач доскоро е бил "Автомобилен транспорт" ООД /бившият държавен превозвач/, който разполага с комбиниран транспортен превоз - около 60 брой пътнически превозни средства и около 50 брой товарни. В града са регистрирани 26 превозвача, обслужващи междуградските линии в направления София, Враца, Ловеч, Троян, Плевен, Павликени, Велико Търново, Русе, Сливен, Бургас, Козлодуй и др.

Няма мрежа на МОПТ в града, за това служат някои от междуселищните линии. Мрежата е добра, но поддръжката е проблем.

В момента от общината се подготвя конкурс за вътрешноградски транспорт. Към него има изисквания за достъпност на хора с увреждания, за екологичност на автобусите и т.н. Предвижда се изграждането и на нови спирки (при ЖП гарата, на кръстовището на ул. „Цанко Церковски“ и „Ген. Киселов“, и в жк „Стоян Ников“). Има изградена мрежа от спирки, която е в добро състояние и сравнително равномерно разпределена в града с изключение на крайните зони.

Има проблем с междуселищния транспорт, защото някои линии са печеливши, други – не. Съответно част от автопарка е в добро състояние, друга част – не.

Общинският съвет е взел решение през 2000-та година за либерализиране на режима на превозвачите, вследствие на което основният градски транспорт в момента са такситата. По този начин се преследват и постигат две цели – за повишаване на конкуренцията и за задоволяване на нуждите на потребителите. В резултат на това Свищов е град с много висока стойност на показателя таксиметрови коли на глава от населението и с едни от най-евтините цени на 1 км. пробег.

В Общината има идеи за изграждане на велоалеи в града, но е трудно поради характера на терена (наличие на голяма денивелация). Има съществуваща велоалея към м. Паметниците. Към другите села все още не е предвидено изграждане на велоалеи.

#### *Воден транспорт*

"Пристанищен комплекс" АД е разположен на километър 554 от устието на река Дунав и на 1825 километър от пристанище Регенсбург и е най-южната точка от българския участък на р. Дунав. От тук се простира най-краткият път до проходите на Стара планина, а оттам до Турция, Гърция и Близкия изток. Пристанището извършва натоварване, разтоварване, съхраняване, препращане и ремонтни дейности. То разполага със съвременно пристанищно и помощно оборудване и може да обработва всички видове сухи стоки и неопасни течни стоки. Нови хоризонти пред пристанището е протичащото реструктуриране и отдаването му на концесия, което позволява влизането на свежи инвестиции и оптимизирането на оперативната дейност.

През 2008 г. Международното пристанище Свищов регистрира над 29 500 преминавания на пътници. От тях 17 750 пътника са преминали чрез ежедневната корабна линия между портовете Свищов и Зимнич, която започна да функционира в



средата на 2007 г. От началото на 2008 г. на пристанището са акостирали 70 международни пасажерски кораба с общо 7520 пътника. 3400 пътника са се възползвали от възможностите, които круизният кораб предлага – организиране на семинари и корпоративни събития на борда, круизи или семейни празници. Община Свищов има достатъчна и подходяща туристическа инфраструктура, способна да поеме туристическия поток от български и чуждестранни гости. Ето защо усилията на местната власт и на заинтересованите институции и фирми са насочени към популяризиране на града като подходяща туристическа дестинация за различни видове туризъм.

“Драгажен флот – Истър” АД добива, преработва и продава инертни материали – чакъл, пясък и др. Извършва и речен транспорт.

През 2011 г е открит и въведен в експлоатация фериботният комплекс „Свищов-Зимнич”. Работи добре и прави връзка на общинската пътна мрежа с паневропейската.

Пристанището на Производствения комплекс „Свилоса” първоначално е било производствено, сега има складови и търговски функции, което влияе негативно на дейността на международното пристанище на Свищов.

Има разработен идеен проект съгласно стратегията на ЕС за Дунавския регион за „Изграждане на яхтено пристанище “Марина – Свищов” и зона за островен екотуризъм”.

#### *Железопътен транспорт*

Железопътният транспорт следва общата тенденция на стагнация, финансови и структурни проблеми, характерни за системата на БДЖ в цялата страна. Понастоящем пътуват само няколко пътнически влака в различни часове на денонощието, с подходящи връзки на гара Левски. Тук трябва да се спомене, че пътническият транспорт е загубил почти изцяло позициите си на транспортния пазар и е заместен от автобусните превози, предлагащи по-бързо и по-комфортно пътуване. Поради функциониращата икономика в Свищовска община товарните превози запазват своето значение за транспорта на региона. Другият клон на железопътната линия, започващ от гара Ореш и достигащ до гр.Белене, е нефункциониращ по отношение на пътническите превози със спорадични товарни композиции.

В рамките на общината има възможност за създаване на интермодален транспортен терминал, ако модернизираният Пристанище Свищов има по-съвременна жп връзка с жп линията София – Плевен - Горна Оряховица - Варна. Състоянието на инфраструктурата на българската жп мрежа не отговаря на съвременните изисквания за комбиниран транспорт. Координацията на връзките между жп транспорт и корабоплаването е незадоволителна.

## 2.8. Околна среда

### **Въздух**

Оценка на качеството на атмосферния въздух (КАВ) в Община Свищов е направена в „Комплексна програма за управление на качеството на атмосферния въздух (КАВ) в Община Свищов“ на основа български и европейски законодателни решения и методи за оценка.

Контролът на качеството на атмосферния въздух във въздуха на гр. Свищов се осъществява от пункт за мониторинг (ПМ), оборудван със система за диференциална оптична абсорбционна спектроскопия (ДОАС – OPSIS), към НАСЕМ. ПМ и ДОАС (OPSIS) системата в гр. Свищов е разположена в сградата на Общинска администрация с географски координати (43°37'7.13"N 25°20'38.59"E). Извън гр. Свищов в близост до помпената станция е изградена фонова автоматична метеорологична станция, с географски координати (43°37'24.72"N 25°19'56.99"E).

Основни замърсители на атмосферният въздух в района на гр. Свищов се явява ТЕЦ "Свилоза 2001" АД, "Свилоза АД, транспорта, домашни и обществени отоплителни инсталации.

Основен проблем за КАВ на гр. Свищов се явяват емисиите на фини прахови частици (PM<sub>10</sub>) от обществени и домашни отоплителни инсталации на гр. Свищов през студените месеци на годината и работата на ТЕЦ "Свилоза 2001" АД.

Друг основен проблем за КАВ на гр. Свищов се явяват емисиите на неприятно миришещите вещества (в.т.ч. H<sub>2</sub>S, CS<sub>2</sub>, меркаптани), изпускани от производствените инсталации на "Свилоза" АД, които дифузно достигат до чертите на града при безветрено "тихо време".

Направения анализ и оценка на КАВ в Община Свищов и непрекъснато изменящото се екологично законодателство, което формира по – стриктни норми за атмосферно замърсяване, изисква от Община Свищов да провежда целенасочена политика, включваща комплекс от мерки насочени към снижаване концентрациите на прах (PM<sub>10</sub>) и сероводород (в т.ч. неприятно миришещи вещества) до законоустановените норми и следене нивата на атмосферните замърсители серен диоксид, азотен диоксид и оловни аерозоли съобразно изискванията на стандартите за КАВ приети от Европейския Съюз и Република България.

#### ФПЧ<sub>10</sub>

Съгласно Годишен доклад за състоянието на околната среда на РИОСВ Велико Търново за 2011 г. са регистрирани 122 бр.превишения СД НОЧ<sub>3</sub> за ФПЧ<sub>10</sub>.

За периода 2009-2011 г. на територията на гр. Свищов са регистрирани средно по 103 бр. превишения годишно на СДН за ФПЧ<sub>10</sub> при норма 35 броя., т.е приблизително три пъти над нормата.

Резултатите от анализите, направени в Програмата за намаляване нивата на замърсяване на атмосферния въздух в гр. Свищов 2011–2014 г., определят влиянието на локалното замърсяване с ресуспендиран прах и емисиите на ФПЧ<sub>10</sub> от битовото отопление с най-голям принос причиняващ нарушението на КАВ в града. Техният принос варира в диапазон е 31% до 37% дялово участие в общите емисии на ФПЧ<sub>10</sub>. Наблюдава се сезонност на измерените концентрации на са ФПЧ<sub>10</sub>. Основната част от превишаванията на СД НОЧ<sub>3</sub> за ФПЧ<sub>10</sub>, са по време на отоплителния сезон.

Използваните печки на твърди горива, за локално отопление в бита са ниско ефективни горивни устройства, с периодичен режим на работа и нисък коефициент на полезно действие. Поради това, че работят с естествена тяга, горивния процес при тях зависи от много неконтролируеми фактори (вид и влажността на твърдите горива, режим на работа и др.). Ниската скорост и височина на димните газове определя малък подем на димната струя от комина, което намалява неговата ефективност и в зимния период (по време на разпалване и добавяне с твърдо гориво) създава условия за натрупване на наднормени емисии на ФПЧ<sub>10</sub>. Същите изводи са валидни и за

обществения сектор, който има под 5% принос в общите емисии на  $\text{ФПЧ}_{10}$ , причиняващ нарушението на КАВ в града.

#### $\text{NO}_2$ , $\text{O}_3$ и $\text{SO}_2$

За периода 2009-2011 г. по данни от Годишните доклади за състоянието околната среда на РИОСВ гр. Русе, не са констатирани концентрации над нормите за  $\text{NO}_2$  и  $\text{O}_3$ . За 2009 г. са регистрирани 4 превишения ПС за СЧН за  $\text{SO}_2$  и 2 превишения ПС за СДН за  $\text{SO}_2$ .

За 2010 и 2011 г. няма превишени концентрации за  $\text{SO}_2$ .

Поради специфичните особености на източниците на замърсяване в района на гр. Свищов, освен основните замърсители според Директива 1999/30/ЕО, от ДОАС гр. Свищов се измерват и серовъглерод  $\text{C}_2\text{S}$  и сероводород  $\text{H}_2\text{S}$ .

#### $\text{C}_2\text{S}$

Превишения ПДК на  $\text{C}_2\text{S}$  на територията на Община Свищов са регистрирани през 2009, 2010 и 2011 г., предимно през месеците януари, февруари, март, ноември и декември.

#### $\text{H}_2\text{S}$

За 2009, 2010 и 2011 г. са констатирани почти целогодишни превишения нормите на серовъглерод.

Основен проблем, влияещ върху КАВ в гр. Свищов е липсата на природен газ. Все още се използват старите конвенционални горива – мазут, нефта, въглища и дърва и това се отразява на качеството на атмосферния въздух.

Газификацията на гр. Свищов, както и изпълнението на мерките в актуализираната програма за КАВ на гр. Свищов, ще гарантират намаляване замърсяването с фини прахови частици на атмосферния въздух.

Необходимо е проучване възможността за газификация на гр. Свищов, изработване на ППП, реализация на проекти за енергийна ефективност, системен емисионен контрол върху КАВ и др.

#### Шум

Шумовото замърсяване е сравнително нов проблем на територията на общината и най-вече на град Свищов.

От 1986 година акустичната обстановка в гр. Свищов е предмет на системен контрол от страна на РЗИ Велико Търново. Шумът се наблюдава в пунктове, избрани така, че да характеризират нивото на шума на територията на целия град:

1. ул. „33 ти Свищовски полк” - два пункта: до казармата и до автомивката;
2. ул. „Цанко Церковски”, района на автогарата;
3. ул. „Цар Освободител”;
4. Жк „Младост” - пред игрищата;
5. ул. „Петър Ангелов” № 2;
6. ул. „Хаджи Димитър”, до тапицерски цех;
7. ул. „Отец Паисий” - фабрика „Слънчо”;
8. ул. „Петър Ангелов” - Автомивка стара болница;
9. ул. „Цар Освободител” - до колежа;
10. пл. „Свобода” до ЦДГ „Калина-Малина”;

11. ул. „3-ти март” до ЦДГ;
12. ул. „Алеко Константинов” - пред СОУ.
13. МБАЛ.

Основните причини за установените високи нива на шума в град Свищов са: непрекъснатото разширяване на автомобилния парк и физическото му остаряване, натовареният транспортен трафик, високият относителен дял на товарните автомобили в структурата на транспортния поток, незадоволителното поддържане и благоустрояване на градската пътна мрежа и липсата на стройна организация на движение на МПС.

### **Води**

Хидрографската мрежа в Община Свищов се определя от близостта на река Дунав, водопропускливостта на почвите и равнинния релеф на района. Освен р. Дунав през землището на общината почти не протичат повърхностно течащи води. Това обуславя една от най-ниските за България гъстоти на речната мрежа - под 0,2 километра за кв. км

Речната мрежа в района на Община Свищов е свързана най-вече с р. Дунав. Режимът на водните количества е свързан с две ясно изразени фази на воден стоеж: минимални водни количества през м. Септември - м. Октомври и максимални водни количества през м. Април - м. Май. Средното многогодишно нарастване на р. Дунав в българският участък е 573 м<sup>3</sup>/сек. Източно от гр. Свищов в р. Дунав се влива р. Янтра, а в най-югозападната част на землището на Общината преминава съвсем малка част от р. Осъм.

По цялата територия на Общината съществуват къси и малки рекички и дерета наричани суходолия. По-значителни суходолия в Община Свищов са: р. Сливово бара, р. Червена и р. Голяма бара.

Суходолията в района се пълни с вода само през пролетта, когато се топят снеговете и ваят по-големи количества поройни дъждове. През по-голямата част от годината е безводна. Характерно за суходолията е, че в овразите и долищата има множество извори, които населението отдавна познава и използва.

Физикохимичен мониторинг на водите на река Дунав се извършва в пункт с код BG1DU07973 MS070 - гр. Свищов. Водите на реката са категоризирани III-та категория, съгласно Заповед № 273/03.05.2001 г. на Министъра на околната среда и водите.

Поречието на река Дунав, заедно с всичките му притоци са обявени за чувствителни зони, съгласно Заповед № РД-970/28.03.2003 г. на Министъра на околната среда и водите.

Понятието "чувствителни зони" е термин от Директива 91/271/ЕЕС и характеризира водоприемник, който се намира или има риск да достигне състояние на еутрофикация - обогатяване с биогенните елементи азот и фосфор. Това състояние е свързано с ускорен растеж на водорасли и по-висши растителни видове, в резултат на което настъпва нежелано нарушаване в баланса на присъстващите във водите организми и влошаване на качеството на водите. Фосфатите се явяват индикатор за антропогенно замърсяване на водата, за което допринасят широкото използване на фосфатни торове (суперфосфати и др.) и полифосфатите (като миещи вещества).

Основни точкови източници на замърсяване водите на река Дунав при град Свищов се явяват ГК Свищов (Източник: ПУРБ на Дунавски район).

Водоснабдяването на гр. Свищов и селата Вардим и Царевец се осъществява от сондажи – тип “Раней”, разположени в речната тераса на Дунав в района на с.Вардим. Дългогодишните изследвания на ХЕИ сочат, че няма преки замърсявания на питейните водоизточници с отпадъчни води, но химичните анализи сочат повишено съдържание на манган и желязо с геохимичен произход. В някои населени места съществуват дефицити по отношение на питейната вода.

Изграждането на канализационните мрежи в населените места, рехабилитацията на водопроводните мрежи и осигуряване пречистване за всички населени места, ще способства за подобряване качествата на водите на Община Свищов.

Чистотата на водите ще създаде предпоставки за реализация на различни екологични проекти - еко-зони с възможности за любителски риболов, за развитие на гребни спортове, речен туризъм, посетителски центрове, интерактивни площадки, и постигане на най-добри резултати в областта на екологичното образование.

#### *Подземни води*

Община Свищов разполага с голям воден потенциал, представен главно като подпочвени води.

Мониторинг на подземните води се извършва в три пункта, с кодове: BG1G0000QaIMP047, BG1G0000QaIMP048 и BG1G0000QaIMP049. И трите пункта се намират в село Вардим. Код на подземното водно тяло- BG1G0000QaI009 .Два пункта на мониторинг има в с.Совата и по един в с.Александрово и с.Козловец

Съгласно Плана за управление на водите, химичното състояние на подземните води при град Свищов е оценено като лошо, като основна причина за това е липсата на пречиствателни станции и нерегламентирани сметища.

#### *Минерални води*

На територията на Община Свищов е установено наличие на минерални води в находища около гр. Свищов – два извора в местността "Блатото" при ДЗС-Свищов, един извор до р. Дунав, под сградата на БКС и един извор в местността “Паметниците” и един сондаж в местността “Топла вода” на 1.2 км от с. Овча могила. Единственият използваем каптиран сондаж за минерална вода в общината е този около с.Овча могила. Профилакториума в Овча могила е единствения по рода си в Северна България

Общината има сериозен потенциал за развитие на балнео-лечебен туризъм, изграждане на рекреационни центрове в гр. Свищов и с. Овча могила.

#### *Защитени територии, защитени зони и биоразнообразие*

На територията на Община Свищов се намират един Природен парк, три Защитени местности и една Природна забележителност.

Защитена територия	Наименование	Населено място	Площ	Година на обявяване	Забележка
Природен парк "Персина"	"Персина"	гр.Свищов, с.Ореш	2924,1 ха	2000	В НАТУРА 2000

Защитена територия	Наименование	Населено място	Площ	Година на обявяване	Забележка
Защитена местност по ЗЗТ	“Старият дъб”	с.Вардим	86,3 ха	1988	В НАТУРА 2000
Защитена местност по ЗЗТ	“Кайкуша”	с.Ореш	240 ха	1978	В НАТУРА 2000
Защитена местност по ЗЗТ	“Мешова гора”	с.Деляновци	5,8 ха	1992	В НАТУРА 2000
Природна забележителност	“Божурлука”	с.Горна Студена	3,5 ха	1974	В НАТУРА 2000

**таблица 13. Защитени територии в община Свищов. Източник:** Актуализирана програма за управление на отпадъците на Община Свищов 2010-2014 г..

#### *Защитени зони по Натура 2000*

С решения на Министерски съвет на територията на община Свищов са приети следните Защитените зони за опазване на дивите птици: ЗЗ „Комплекс Беленски острови“, ЗЗ „Обнова“, ЗЗ „Остров Вардим“, ЗЗ „Рибарници Хаджи Димитрово“, и ЗЗ „Свищовско-Беленска низина“.

Изпълнението на залегналите в плана за управление на ПП „Персина“ дейности, като развитие на познавателен туризъм, осигуряване на благоприятни възможности за екологично и природозащитно образование, поддържане на обществената информираност, създаване на оптимални условия за възстановяване на влажни зони и консервационно значими видове, ще гарантира постигане на основния приоритет на Община Свищов за опазване и разумно използване на природните ресурси и създаване на екологична жизнена среда.

#### *Земи и почви. Замяряване на почвата*

Землището на гр.Свищов е разположено върху срутища при терасите на р. Дунав, изградени от лъсови верижни стени.

Основните почвени типове за община Свищов са черноземите (карбонатни, типични и излужени), алувиални и алувиално-ливадните, както и съпътстващите ги в повечето случаи - заблатени и засоленни.

В района на Община Свищов, контролът на почвите за замърсяване се осъществява от РИОСВ - Велико Търново чрез създадени пунктовете за наблюдение и мониторинговата дейност в подсистемата "Земи и почви" на НАСЕМ.

До момента на територията на Общината няма регистрирано замърсяване на почви с тежки метали (кадмий, олово, мед, цинк, арсен), пестициди и нефтопродукти над ПДК.

За района на Община Свищов, на ветрова ерозия са подложени земи предимно в равнинната и обезлесена част. Обикновено на 4-5 години веднъж, през пролетта силни ветрове и суховеи отнасят тонове плодородна почва, което довежда до загуби на хумус, торове и засети култури .

Територията на общината се характеризира с множество свлачища, срутища, пропадания, покачване нивата на подпочвени води и ерозионни процеси, водещи до



неблагоприятни последици за сградния фонд, инфраструктурата, земеделски и горски земи на територията на общината. В района на гр. Свищов са локализирани около 30 броя свлачища.

Нарушени от миннодобивна и кариерна дейност са 128 дка (Източник: Годишен доклад за състоянието на околната среда за 2010 г. - РИОСВ Велико Търново.)

Съществен проблем към момента е ерозиращия бряг на река Дунав край село Вардим. Водите са навлезли на около 10-12 метра навътре в дворовете на най-близките къщи. Съществува сериозна опасност, когато започне дъждовният период и нивото на реката се покачи, водата да залее около двајсетина къщи и две административни сгради. Това са местното читалище и постройка с офиси. Укрепителните съоръжения в района са строени в средата на миналия век и оттогава не са укрепвани и ремонтирани. Притеснения има и за земеделските земи, защото като се повиши нивото на реката над 6 м, се повишава нивото и на подпочвените води.

### *Отпадъци*

Анализираните данни от ПУО показват, че цялата територия на Община Свищов е обхваната от системата на организирано сметосъбиране и сметоизвозване на БО, при спазване на определените със заповед на Кмета на общината графици и честота на извозване.

До настоящият момент Община Свищов не е извършвала анализ на отпадъците с цел определяне на морфологичен им състав.

Депонирането е основния метод на обезвреждане. Обезвреждането на неопасните отпадъци генерирани на територията на община Свищов се извършва в общинско депо, което попада в местност „Ненова шатра“ (имот № 000399), ЕКАТТЕ 65766. Имотът е собственост на Община Свищов и обхваща площ от 17,133 дка. Начинът на трайно ползване на земите (по скица от кадастъра) е сметище. Експлоатацията му е започнала през 1976 г. и още към 2003 г., неговият капацитет е напълно изчерпан. По геодезическо заснемане към 2011 г., заема площ от 45,68 дка. Част от тялото на депото попада върху частни терени.

Незакрити, нерегламентирани сметища има в 12 населени места.

На територията на община Свищов е организирана система за разделно събиране на отпадъци от опаковки. Системата е изградена и се управлява от „Екобулпак“ АД, съгласно договор между Община Свищов и Организацията по оползотворяване на отпадъци от опаковки. Системата за разделно събиране на отпадъци от опаковки обхваща 74 % от населението на община Свищов.

Образуваните строителни отпадъци на територията на община Свищов са предимно от юридически лица от строителна дейност. Малка част от тях са формирани от физически лица вследствие на ремонтни дейности. Честа практика е смесването на строителните отпадъци с битовите.

Сред общините в областта най-голямо количество отпадъци се генерира от Община Свищов, следвана от Община Велико Търново, като тенденцията и при двете е за увеличаване.

На 22.08.2012 г. е подписан договор по проект: „Подобряване и развитие на инфраструктурата за третиране на отпадъците“, Оперативна програма „Околна среда 2007–2013“. Проектът се изпълнява от Община Никопол с партньорството на общините Левски, Свищов, Павликени, Белене. Цели се изграждане на депо в регион Левски/Никопол. Проектът предвижда пет различни дейности от подготовка и



проучване преди кандидатстването, оценка на съответствието на работните проекти, на съответствието на проекта за техническата инфраструктура и извършване на ОВОС, закупуване на земи за изграждане на регионално депо за неопасни отпадъци и за „обслужващ път“, както и строителни работи за изграждането на техническата инфраструктура на депото и доставка и монтаж на машини и съоръжения. Дейностите трябва да приключат до края на 2014 год.

По проект: “Централизирано екологосъобразно съхранение на негодни и забранени за употреба пестициди в Община Свищов в с. Вардим е изграден склад, в който са прибрани общо 132164 кг. пестициди, от които прахообразни 104796 кг., 27368 кг. течни и отделно още 600 т. примесени със земни маси пестициди.

## 2.9. Зелена система

На територията на Община Свищов зелените площи са 938 дка, което е само 0,16% от площта на общината. По-голямата част от тях се намират в гр. Свищов. По предназначение, функции и вид те биват:

- зелени площи за широко обществено ползване – паркове, градини и скверове за всекидневен отдих на жителите и гостите на града, зелени площи към обществени и култови сгради, зелени площи към културни институти, крайградски паркове, горски паркове, защитени територии, влажни зони и др.;
- зелени площи за ограничено обществено ползване – дворни градини от индивидуално жилищно строителство, зелени площи към училища, детски градини, здравни заведения и др.;
- зелени площи със специално предназначение – гробищни паркове, зелени площи към спортни съоръжения и комплекси, озеленяване на транспортни трасета и улична мрежа, санитарно-защитни пояси край натоварени пътни артерии, озеленяване на промишлени терени (производствени и складови площадки, изолационни ивици в терените, изолационни защитни пояси на промишлени зони);

Общо зелените площи и спортни терени в град Свищов са 268,8 дка под вегетативно покритие. Отнесени към 35 000 ж. се получава 7,68 м<sup>2</sup>/ж, което е нисък показател за мощност на зелена система.

Паркове в централната градска част са:

- Градина до Градския часовник – много добро състояние на зелените площи и на елементите на градския дизайн;
- Градска градина – през 2003 г. е осъществен проект по “Красива България”;
- Градина до Съборната църква “Св. Троица”.

Целият център на Свищов е пешеходна зона. От едната страна на пл. "Алеко" се простира Градската градина, а от другата – свободната от автомобили зона достига до Ректората на Стопанската академия.

По-големи елементи на зелената система са:

- Лесопарк „Паметниците” - разположен е източно от града на площ от 394 дка. Тук се издигат много на брой паметници и обелиски в памет на различни герои от руските войски. Днес единственият нам свидетел на първия бой на руските войски е малката воденица на устието на рекичката Текир дере, която е реставрирана и в нея е уредена музейна експозиция, посветена на великото събитие. Тук се намира и римският легионен лагер Нове, изграден през 45 г. сл. Хр. при пристигането на VIII Августов легион. Освен наситен с история, паркът притежава и алеи за разходка,

места за пикник и много живописни пейзажни гледки към р. Дунав. Пешеходна алея свързва центъра на града с парка, който е подходящо и любимо място за разходка и отдих.

- Парк „Калето” - това е най-големият градски парк и е разположен на най-високата точка на Свищов. Създаден е преди столетие и включва в своята територия старата римска крепост „Калето”, останките от църквата „Св. Георги”, датирана от IX–X в., както и действащата и днес църква „Св. Димитър” (XV–XVI в.), в чийто двор е било първото класно училище в България. В годините след Освобождението местността около крепостта „Калето” е превърната в парк, в който съжителстват исторически останки с красива природна среда. Паркът е любимо място за спорт и отдих на жителите на град Свищов. Паркът е бил създаден като място за отдих съчетаващо природа и история - с алеи, пейки, голяма детска площадка, „алея на здравето” и други паркови елементи. Уникалната гледка към р. Дунав е била предпоставка за оформянето му като едно от привлекателните места за отдих. С годините обаче, поради липса на средства, паркът не се поддържа и запустява.

- Парк „Стадион” - разположен е в югоизточната част на града, където се намира големият градски стадион „Академик”, три спортни зали, един закрит и един открит плувен басейн, както и други спортни съоръжения на Стопанската академия „Д. А. Ценов”.

- Гробищни паркове - старият гробищен парк на Свищов се намира в западната част на града. Новият е изграден в местността „Манастирски трап”, на изхода на града в източна посока, върху 126-те декара от бившия машинодром на свищовското военно поделение. За целта пътят е отводнен чрез изграждане на нови канавки. Теренът е водоснабден и е осигурено парково осветление чрез захранване от трафопост, отдалечен от обекта на около километър. Изградена е ограда и алейна мрежа на парка. Предвидено е изграждането на параклис на по-късен етап. Новият гробищен парк на Свищов е осветен на 3-ти септември 2008 година от самия Великотърновски митрополит Григорий и разполага с 8000 гробни места.

- Общински дендрариум - обявен е в района на Свищовския манастир „Покров Богородичен”.

Всички тези паркове имат важно общоградско значение, свързано със социално-икономическото развитие и носят основните функции на отдиха. В тях се допуска изграждането на обекти със спортни и атракционни функции, при спазване на предвидените параметри за устройствената зона.

Понастоящем състоянието на тези паркове е добро в следствие на реализирани проекти за подобряване на градската среда. Същото може да се каже и за елементите на градския дизайн /пейки, парково осветление, детски площадки и т.н./.

Общото състояние на зелените площи в производствените устройствени зони обаче не е добро. В последните години те търпят много преустройства, смяна на дейности, промени на собствеността и предназначението на имотите, което е нормално в процеса на реструктуриране на икономиката на гр. Свищов. Голяма част от производствените обекти с добре изградени зелени площи, тангиращи градското ядро и главните пътни връзки, променят предназначението си и стават смесени многофункционални зони, или зони, в които бурно се развиват малки и средни предприятия, което е добра предпоставка за запазване на съществуващата дълготрайна растителност и обогатяване на зелените им площи.

Площадката на “Свилоса” АД (зоната около 200 м) се характеризира с максимални приземни концентрации на множество замърсители на въздуха. Съдържанието на амоняк, нитрити и нитрати в подземните води на площадката на комбината показват постоянно превишена пределно допустима концентрация (ПДК). Негативно въздействие върху ландшафта, както и върху почвата и подземните води, оказват площадките за депониране на производствени отпадъци.

Съществуват 16 склада за съхранение на негодни и забранени за употреба пестициди, собственост на бившите ТКЗС и АПК. В повечето случаи те са неохраняеми.

## 2.10. Осигуреност на територията с устройствени планове

Осигуреността на територията с устройствени планове може да се определи като крайно незадоволителна и неефективна.

Най-актуални планове има разработвани за общинския център гр. Свищов. В практиката на досегашното му планиране градът условно се разделя на две части – Източна и Западна. За тях има действащи планове за регулация и за застрояване, но те обхващат основно жилищните територии на града и малка част от западните производствени терени при пристанището и ж.п. гарата. Планът за Изток е приет с Решение № 348/30.10.2008 г. на Общински съвет на гр. Свищов, а за Запад – одобрен със Заповед № 10-70/29.09.2000 г. на Кмета на Община Свищов. За част от производствените терени на града има разработвани регулационни планове през 1984 и 1989 г., които не могат да бъдат определени като актуални предвид съвременните изисквания за планиране и развитие на такъв тип територии.

Наличните устройствени планове за населените места в границите на общината са съответно:

Населено място	ЕКАТТЕ	Заповед и година на одобряване	
		Дворищна регулация	Улична регулация
с. Алеково	00237	1240 / 08.05.1926 г.	116 / 23.04.1926 г.
с. Александрово	00285	2593 / 23.08.1926 г.	249 / 10.08.1926 г.
с. Българско Сливово	07363	1212 / 31.03.1938 г.	1213 / 31.03.1938 г.
с. Вардим	10118	1029 / 05.03.1933 г.	90 / 15.03.1933 г.
с. Горна Студена	16393	1195 / 16.06.1976 г.	1195 / 16.06.1976 г.
с. Деляновци	20630	2567 / 05.07.1934 г.	235 / 20.06.1934 г.
с. Драгомирово	23431	769 / 31.03.1927 г.	89 / 24.03.1927 г.
с. Козловец	37784	1259 / 28.04.1923 г.	165 / 21.04.1923 г.
с. Морава	49028	162 / 31.01.1930 г.	32 / 07.01.1930 г.
с. Овча могила	53196	33 / 28.04.1989 г.	296 / 15.03.1989 г.
с. Ореш	53672	382 / 22.03.1978 г.	382 / 22.03.1978 г.
с. Совата	67787	1266 / 08.09.1993 г.	1266 / 08.09.1993 г.
с. Хаджидимитрово	77013	1768 / 18.07.1929 г.	265 / 10.07.1929 г.
с. Царевец	78121	644 / 25.02.1934 г.	495 / 13.12.1933 г.
с. Червена	80457	2483 / 05.08.1930 г.	384 / 26.07.1930 г.

**таблица 14. Налични регулационни планове за селата в Община Свищов. Източник: Община Свищов**

### 3. Приоритети за развитие на общината и проблеми, които трябва да намерят решение в ОУПО

#### 3.1. Демографско развитие

Точното определяне на перспективното демографско развитие е предпоставка и необходимо условие за правилното дефиниране и последващо решаване на устройствените задачи.

Основните проблеми пред демографското развитие на общината са:

- тенденция на слабо влошаване на възрастовата структура;
- значително намаляване на населението;
- неясно поведение на механичното движение на населението сега и в перспектива.

Тези проблеми имат отношение към пространственото развитие и по-конкретно при определяне необходимостта от увеличаване на урбанизираната територия в общината и затова е важно в рамките на проучванията на ОУПО да се прецизират демографските прогнози, както и да се набере допълнителна специализирана информация за нуждите на плана.

За нуждите на ОУПО следва да се посочат следните фактори, имащи отношение към непосредствените перспективи в демографското развитие, респ. планирането и оразмеряването на функционалните системи:

- очакван процес на ре-миграция - завръщане на икономически мигранти от чужбина или от други части на България, като следствие от актуалните глобални икономически процеси;
- урбанизацията на населението е в процес на затихване и установяване в константна величина. Като резултат от вече протеклия процес на урбанизация е налице неравномерно териториално разпределение на населението;
- допълнителното антропогенно натоварване на територията от сезонно или целогодишно пребиваващи с постоянна адресна регистрация в населени места извън границите на общината, основна причина за което е миграцията на млади хора от цялата страна в общинския център с цел придобиване на висше образование. В условията на икономическа криза може да се предвиди временен застой в нарастването на контингента от мигранти по икономически (трудова заетост) причини.

Прогнозата за заетостта на населението също е важен фактор за определяне на устройствените политики. В тази посока, детайлизирането на проучванията трябва да обхване перспективата за трудовата заетост по сектори и очакван брой работни места. Разчетите трябва да се съобразят с очакваното ниво на безработица в перспектива - 4-5%.

#### 3.2. Обитаване и жилищен сектор

На база на направения подробен анализ на състоянието и териториалното разпределение на жилищния фонд на Община Свищов, основната задача на ОУПО е решаване проблемите на тази функционална система в:

- много точно определяне на реалните нужди от ново жилищно строителство и при необходимост параметрите на бъдещото устройство на терени за обитаване;
- пълна ревизия на усвоеността на жилищните територии и откриване на вътрешните териториални резерви за жилищно строителство;

- много прецизна обосновка за нуждите от включване на нови територии в границите на града за решаване на обитаването.

За нуждите на обитаването е препоръчително да се работи със средна големина на едно семейство 2,5 души.

### 3.3. Икономическо развитие

В разработваната ОСР на Област Велико Търново, 2014-2025 г., борбата с безработицата и подобряване на пазара на труд, подкрепата и стимулирането на малкия и среден бизнес и повишаването на инвестиционната активност са посочени като области с необходимост от бъдещи интервенции. За постигане на тези приоритети, на територията на Община Свищов следва да се предвиди преструктуриране и обновяване на съществуващите индустриални зони, да се осигурят съвременни и благоприятни инфраструктурни и административни условия за реализация на инвестиционни намерения, които следва да намерят пространствено изражение и устройствени параметри в проекта за ОУПО.

В сферата на енергийната ефективност на икономическите дейности, следва да се изследват възможностите за развитие на локални централи и съоръжения, използващи възобновяеми и/или алтернативни ресурси и внедряване на съвременни системи за ресурсна ефективност в съществуващите и новопредвидени територии с икономически функции.

Големият процент на земеделски земи от общата площ на общината е предпоставка в проекта на ОУПО да се предвидят условия за развитие на селското стопанство, възстановяване и увеличаване на площите с трайни насаждения, възстановяване и развитие на съоръженията за поливно земеделие и осигуряване на инфраструктура за реализация на местна продукция.

### 3.4. Обществено обслужване

Новото законодателство, започналата реформа в социалната сфера водят до нови моменти в развитието на подсистемите на общественото обслужване и социалната инфраструктура. От изцяло нормативно подчинени, тяхното развитие в перспектива ще следва един модел на задължителност само по отношение на подсистеми образование, здравеопазване и частично култура и спорт. Другите подсистеми ще бъдат направлявани, но свободни по отношение на бъдещото им развитие.

По-конкретните и съществени изисквания, които подсистемите на общественото обслужване предявяват пред ОУПО, са:

- Обществено обслужване - подсистемата следва изцяло пазарния модел, но трябва да се съобразява с определената с ОУПО йерархична структура и центрова система. Това означава, че в определените територии за обществено обслужване задължително ще се насочват обекти на общественото обслужване, а частната инициатива и търсенето ще определят конкретните местоположение и функции на обектите. Преобладаващата част от компаниите могат да решават своите проблеми и необходимост от нови терени на пазарен принцип.

- Образование - изхождайки от състоянието на подсистемата и прогнозните демографски разчети не се налага нужда от нови обекти.

- Здравеопазване - наличните условия за здравно обслужване на населението на Община Свищов като цяло са в неудовлетворително състояние, най-вече поради проблемите с болницата и е необходима цялостна реорганизация на услугите в сферата здравеопазването и повишаване на качеството на предлаганите услуги.

- Култура - за общината има изявена необходимост и предпоставки за развитие на нови обекти от тази подсистема – сграда, която да обедини и осигури по-голяма експозиционна площ на Общинския исторически музей, развитие на изградената културна инфраструктура и развитие на потенциала на културните обекти в общината.

- Спорт - с ОУПО трябва да се отредят места за нови открити и закрити спортни терени и съоръжения. Възможност за частично решаване на проблема е чрез осигуряване на достъп за спорт и игри в откритата училищна база.

- Административно обслужване - подсистемата разполага с достатъчен сграден фонд и не е необходимо отреждане на нови терени за нейното развитие.

- Туристическа инфраструктура - в проекта на ОУПО следва да се предвидят територии за развитие на туристическа дейност, за използване на ресурса от минерални извори, с които общината разполага, за обособяване на територии с потенциал за развитие на алтернативен туризъм, екомаршрути, веломаршрути, културни и исторически маршрути. Трябва да се проучат възможностите за изграждане на яхтено пристанище в гр. Свищов и съпътстващата инфраструктура за развитие на туризма по р. Дунав. Изпълнителят трябва да предвиди трасе за изграждане на дунавска велоалея съгласно Стратегията на ЕС за дунавския регион.

### 3.5. Техническа инфраструктура

Инфраструктурната осигуреност на общината показва някои значителни пропуски. Тя не е присъединена към националната газопреносна мрежа, а някои части от нея не са осигурени с широколентова интернет връзка. Наблюдават се и известни проблеми с осигуряването на питейна вода за битовите потребители, като наличната е с отклонение от нормите за качество, а ПСОВ на гр. Свищов все още не е изградена. Това е основна причина за замърсяването в района на общинския център, който се намира на брега на р. Дунав, в близост до голям природен парк и множество защитени зони.

#### 3.5.1. Водоснабдяване и канализация

За бъдещото решаване на проблемите на водоснабдяването и канализацията на община Свищов ОУПО трябва да даде решение за реконструкция и модернизация на системата, като тези проучвания трябва да дават реалистична възможност да се реализират в работна фаза.

Възможностите за развитие на водоснабдителната система са:

- Доизграждане на водоснабдителната мрежа на местата, където все още липсва;

- реконструкция и модернизация на съществуващата водоснабдителната мрежа;

- строителство на ПСПВ с цел обезманганяване на питейната вода

За развитие на канализационната система е необходимо:



- осигуряване на всички населени места с канализация;
- изграждане на ПСОВ на гр. Свищов и ПСОВ, обслужващи селата в общината.

### 3.5.2. Електроснабдяване

Електропреносната мрежа се нуждае от доизграждане, разширение и реконструкция. ОУПО ще определи недостига от мощности в мрежата от трансформаторни постове. Определящи в максималния товар на общината ще бъдат новопредвидени терени за производствено и жилищно строителство, за които трябва а бъдат определени допълнителните мощности, които при необходимост трябва да се изградят.

### 3.5.3. Отопление и газоснабдяване

В ОУПО трябва да се заложат възможности за изграждане на газоснабдителна мрежа на територията на общината.

Постигане на тази цел може да се осъществи чрез различни варианти за доставка на природен газ:

- Доставка на компресиран природен газ (КПГ) до крайни консуматори;
- Изграждане на градска разпределителна мрежа (ГРМ) за природен газ

В ОУПО трябва да се проучат възможностите за захранването на ГРМ с природен газ.

Основните резерви, които могат да се използват за повишаване енергийната ефективност, е внедряването на пасивни мерки в сградния фонд и подобряване на горивните уредби, използващи главно течни и твърди горива. Без диверсификация на горивната база не може да се очаква качествено подобрене на топлоснабдяването.

## 3.6. Комуникационно-транспортна система

С Предварителния проект на ОУПО трябва да се определи йерархизацията на уличната мрежа на общината и бъдещите връзки с републиканската пътна мрежа от високо ниво (пътни връзки към бъдещото трасе на АМ „Хемус“). С проекта на ОУПО трябва да се осигури цялостно оптимизиране на системата от комуникационни артерии с оглед осигуряване на благоприятни условия за функциониране на общината, целесъобразни връзки между отделните населени места и възможностите за бъдещо териториално разширяване;

Трябва да се предвиди рехабилитация и доизграждане на Дунавски панорамен път и велоалея в участъка Русе – Свищов – Никопол.

С ОУПО трябва да се осигурят условия за развитие на комбинирания транспортен възел Свищов – речен, ж.п. и автомобилен транспорт.

## 3.7. Околна среда

В аспект управление на въздействието върху околната среда ОУПО трябва да реши следните задачи:

- Да се определи дали има конфликтните ситуации на територията на общината, следствие от функционирането на предвижданите устройствени дейности;



- Да се разработи система от екологични ограничители на стопанската дейност в околоселищните територии;
- Да се посочат екологично ориентирани направления за усъвършенстване на функционално-устройствената структура на града;
- Необходимо е стартиране на процедури по проучване възможността, отреждане на терен и проектиране на Депо за строителни отпадъци или монтиране на инсталация за раздробяване и сепариране на строителните отпадъци по фракции, закриване на всички нерегламентирани сметища по населените места от общината, закриване и мониторинг на действащото към момента депо за отпадъци на град Свищов, въвеждане на система за домашно компостиране и система за разделно събиране на органичните отпадъци;
- На територията на Община Свищов трябва да се изградят площадки за безвъзмездно предаване на разделно събрани отпадъци от домакинствата, едрогабаритни отпадъци, ОЧЦМ, опасни отпадъци;
- Необходимо е решаване на проблема със залежалите пестициди в с. Вардим, обхващане на цялата територия на общината от системата за разделно събиране.

### 3.8. Зелена система

Планът трябва да направи ревизия на съществуващата зелена система, да прецени нуждите от нереализирани терени за озеленяване в подробните устройствени планове и да даде концепция за структура на единна зелена система.

За формулирането на предложения за оптимизиране на зелената система на общината, съобразени с действащите в момента законови и подзаконови актове и нормативни документи, в ОУПО трябва да се предвидят територии:

- за по-силно насищане на съществуващите паркови обекти с повече и по-разнообразни рекреационни функции;
- за създаване на нови паркове и зелени площи, предимно в жилищните квартали и производствените терени;
- за оптимизиране на базата за спорт - за осигуряване на оптимални условия за развитието на елитния и на масовия спорт и на туризма, както и за хармонично развитие на децата и младежите, трябва да се извърши ремонт на училищните физкултурни салони и на игрищата и да се изградят нови там, където те липсват;
- за изграждане на крайградски спортни комплекси, спортни терени и съоръжения в жилищните територии и др.;
- за развитие на конгресен туризъм.

В индустриалните зони на общината попадат терени с различна степен на замърсяване и други нарушения на ландшафта и това налага извършването на система от мероприятия за възстановяване на природната среда, като:

- рекултивация на нарушени терени, обхващаща комплекс от инженернотехнически, мелиоративни, селскостопански, лесовъдски, ландшафтноустройствени и други дейности, изпълнението на които води до възстановяване на нарушените терени и връщането им в стопански оборот в съответствие с екологичните условия и ландшафта в района;
- създаване на изолационни пояси и масиви от дървесно-храстова растителност покрай индустриални предприятия и оживени транспортни артерии с цел

шумоизолация, намаляване на праховото замърсяване и естетизиране на ландшафтите.

В проекта на ОУПО Свищов следва да се отразят регистрираните културни ценности, ансамбли и резервати и охранните им зони, да се формулират изисквания за тяхното опазване и развитие и да се предвиди изграждането на съпътстваща транспортна и туристическа инфраструктура.

### 3.9. Насоки за териториално развитие

Анализът на състоянието на селищната мрежа и на формиращите я населени места мотивират следните устройствени изисквания към ОУПО:

- да се създадат устройствени условия (в допълнение на тези, предвидени с режимите на усвояване и устройство на извънселищните територии) за постепенно преодоляване на диспропорциите в селищното развитие между общинския център и селата в общината;

- стабилизирането на селищната мрежа на територията на общината като се създават условия за реализиране на специфичните потенциали за развитие на всяко населено място - наличните ресурси за селскостопанско производство, традиционни и нови стопански дейности, наличието на обекти на материалното и нематериално културно наследство, природни забележителности, неизползван сграден фонд, свободни урегулирани поземлени имоти, както и възможностите за поемане на нетрадиционни функции – съвременни технологии за преработка на селскостопански суровини, туристическа инфраструктура и др.;

- основен резерв за териториално развитие следва да се считат инфраструктурно осигурени терени, потребността от чиято първоначална функция е отпаднала (необходимо е детайлно проучване на статута и използването на дворовете на бившите ДЗС и ТКЗС, военни терени, производствени зони), както и прилежащи нискокатегорийни земеделски земи, с теренни и геоложки характеристики, подходящи за застрояване и за инфраструктурно обезпечаване. При това трябва да се определят диференцирано терени за разширение на жилищните зони, за производствени и други стопански дейности, за обслужващи функции. В селата със значителен неизползвани остарял жилищен фонд може да се предложи и промяна на предназначението на част от жилищната им зона за нежилни функции;

- формулиране на принципни предложения за използване на свободен сграден фонд от нефункциониращи обществени сгради с цел смяна на тяхното предназначение и развитие на нови функции;

- придвиждане за всички населени места в общината за доизграждане на елементите на инженерната инфраструктура, осигуряване на необходимите за развитието им количество и качество на водоснабдяване, канализация, електроснабдяване и др., благоустрояване и комунално обслужване, изпълнение на мероприятия, осигуряващи опазване на околната среда и намаляване на негативните въздействия, вкл. изграждане на пречиствателни съоръжения за питейните и отпадъчните води;

- определяне на устройствен статут на местностите със земи по § 4 на ЗСПЗЗ.

#### 4. Изисквания за съдържанието, вида и начина на представяне на ОУПО

На основание чл. 126, ал. 4 на ЗУТ, ОУПО се изработва в две фази, както следва:

- Първа фаза - Предварителен проект;
- Втора фаза - Окончателен проект.

Съдържанието на проучвателните работи по всяка фаза се определя от чл. 18 и чл. 19 на Наредба №8 на МРРБ за обема и съдържанието на устройствените схеми и планове. Изпълнителят на проекта следва стриктно да изпълнява тези нормативни изисквания за обхвата на проучвателните работи и по своя инициатива да включи допълнителни проучвания, имащи отношение към устройственото развитие и планиране на Община Свищов.

Настоящото задание изисква изработването на ОУПО Свищов да се осъществи в съответствие с разпоредбите на чл. 125 и чл. 126 от Закона за устройство на територията (ЗУТ – посл. изм. ДВ. бр. 28 от 19 Март 2013 г.), както и чл. 16, ал.1, чл. 17, чл. 18 и чл.19 от Наредба № 8 за обема и съдържанието на устройствените схеми и планове (Обн., ДВ, бр. 57 от 2001 г.; изм., бр. 68 от 2004 г. и бр. 51 от 2005 г.).

В този смисъл с ОУПО Свищов да се определят:

- общата структура на територията - предмет на плана, и преобладаващото предназначение на съставните и структурните ѝ части;
- местоположението и границите на урбанизираните територии, земеделските територии; горските територии, защитените територии, нарушените територии за възстановяване и териториите със специално, с друго или със смесено предназначение;
- режимът на тяхното устройство, който включва най-общи цели, мерки и изисквания за тяхното опазване, използване, изграждане и развитие;
- разположението на мрежите и съоръженията на техническата инфраструктура на територията на общината и връзките им с териториите на съседните общини и с инфраструктурни мрежи, вкл. съоръжения и обекти от национално значение;
- териториите с вероятно разпространение на предвидими природни бедствия и необходимите превантивни мерки и начин на устройство и защита;
- териториите за активно прилагане на ландшафтноустройствени мероприятия и естетическо оформяне, в т.ч. териториите за превантивна устройствена защита съгласно чл. 10, ал. 3 ЗУТ.

Заданието изисква текстовите материали на Предварителния проект в частта им с анализ на съществуващото положение (диагноза) и прогноза за бъдещо развитие да бъдат структурирани съгласно разделите на чл. 18, ал. 2 от Наредба №8. Обяснителната записка съдържа аналитични проучвания, допълващи съответните такива от Заданието; изяснява и обосновава проектното предложение, и определя правила и нормативи за прилагане на ОУПО, които включват условията, при които може да се изменя планът, задължителните изисквания към подробните устройствени планове (ПУП), допустимите натоварвания на териториите и др.

Обемът и съдържанието на графичните материали на проекта за ОУПО следва да се изработи в следните мащаби:

- М 1:10 000 за териториите в новите строителни граници на административния център на общината;
- М 1:25 000 за територията в границите на общината;
- М 1:50 000 за регионалните проучвания на зоната на активно влияние.

Плановото задание изисква основните графични материали на предварителния проект да съдържат:

- Опорен план на Община Свищов в М 1:25 000, изработен върху топографска карта, с отразени кадастрални и други данни съгласно чл. 115 от ЗУТ;
- Общ устройствен план на Община Свищов в мащаба на Опорния план, който отразява бъдещото развитие и устройството на териториите;
- Схема в М 1:10 000 за устройство на териториите в новите строителни граници на административния център на общината;
- Схема в М 1:50 000 за регионалните проучвания на зоната на активно влияние;
- Схема на комуникационно-транспортната система;
- Отделни и комбинирана схема на мрежи и съоръжения на инженерната инфраструктура (водоснабдяване, канализация, електроснабдяване, газификация, телекомуникации и др.);
- Специализирана схема на културното наследство;
- Специализирана схема на екологичното състояние и въздействието върху околната среда;

Окончателният проект на ОУПО Свищов следва да се изготви въз основа на Предварителния, с отразени корекции и допълнения съобразно становищата на заинтересуваните централни и териториални администрации, контролните органи, решенията на експертните съвети и обществените обсъждания.

#### *Времеви график*

Времевият график за изработване на ОУПО Свищов е сумарен от сроковете за проучване и проектиране, съгласуване, обществено обсъждане и приемане/одобряване.

Етапите и сроковете за тяхното разработване са съответно:

1. Етап 1. Проучвателни работи и изготвяне на подробен опорен план – до 6 месеца от стартиране на работата;
2. Етап 2. Изготвяне на Предварителен проект – до 9 месеца от приключване на Етап 1;
3. Етап 3. Изготвяне на Окончателен проект – до 4 месеца от приключване на Етап 2;
4. Етап 4. Изготвяне на Правила и нормативи за приложение на плана – до 3 месеца след приключване на Етап 3.

В сроковете не се включват сроковете за предоставяне на информация по чл. 115 и чл. 116 от ЗУТ, както и тези за съгласуване, приемане, обществено обсъждане и одобряване на съответните етапи.

#### *Изисквания към финалните документи (текстови и графични) на ОУПО*

Финалните документи на ОУПО Свищов съдържат всички резултати от етапите по изработването му. По отношение на обема и съдържанието, те трябва да съответстват на изискванията на чл. 18 и чл. 19 от Наредба №8 на МРРБ, както и да кореспондират на възприетата в устройствената практика по изработване на ОУПО технологична последователност.

В съответствие с възприетите етапи, съобразно изискванията на нормативната уредба по устройствено планиране, финалните документи от първата фаза на проучванията (Предварителен проект на ОУПО) включват обяснителна записка (текстови материали) и проект за ОУПО Свищов в М 1:25 000.

Обяснителната записка съдържа в себе си както подробните аналитични проучвания (допълващи съответните аналитични проучвания в Заданието), така и проучванията за перспективното развитие на територията и обосновките по устройствените решения. За представените в текстовата част данни задължително се изисква посочване на източника на информация.

Част от основните графични материали по първата фаза по изработване на ОУПО е подробният Опорен план, съдържащ основни кадастрални и специализирани данни за територията, съгласно чл. 115 на ЗУТ.

Проектът за ОУПО Свищов като основен финален графичен документ е в М 1:25 000. Обемът и съдържанието му, както и степента на подробност се определят съгласно изискванията на Наредба №8 на МРРБ и възможностите, които дава възприетият мащаб. Основният графичен чертеж на проекта се придружава от набор от специализирани схеми в подходящ мащаб в зависимост от техния характер. Такива са схема в М 1:10 000 за устройство на териториите в новите строителни граници на административния център на общината, схема в М 1:50 000 за регионалните проучвания на зоната на активно влияние, специализираните схеми, съдържащи устройствени решения за системите на транспортната и инженерната инфраструктури, културното наследство, екологичното състояние и въздействието върху околната среда и др.

Финални документи по първата фаза са още „Баланс на територията” (опорен и проектен) съгласно изискванията на Наредба №8 и „Правила и нормативи за прилагане на Общия устройствен план на Община Свищов”.

Финалните документи по втората фаза на работата по изработване на ОУПО Свищов (Окончателен проект) съдържат текстовите и графичните материали на Предварителния проект, коригирани и допълнени съобразно решенията на експертните съвети, проведените обществени обсъждания и становищата на заинтересуваните централни и териториални администрации. Като допълнителен текстови материал към финалните документи на ОУПО Свищов се изработва доклад за изпълнение на препоръките.

Друг важен финален документ на ОУПО Свищов е „Програмата за реализация на ОУПО”. Основен раздел на тази програма е частта за спешни действия в първите 5-7 години от приемането (утвърждаването) на ОУПО. В този раздел се залага система от устройствени действия и мерки, обосноваващи необходимостта от изработване на поредица от подробни устройствени планове и инвестиционни проекти. Програмата за реализация на ОУПО също подлежи на обсъждания и на съгласувателни процедури и се утвърждава от Кмета на Община Свищов. Те протичат паралелно с процедурите по обсъжданията на ОУПО.